

## 157<sup>ème</sup> Baromètre Grant Thornton des PME-ETI

### L'emploi s'essouffle en juin dans les ETI et PME Léger mieux pour les niveaux de confiance, toujours fragiles.

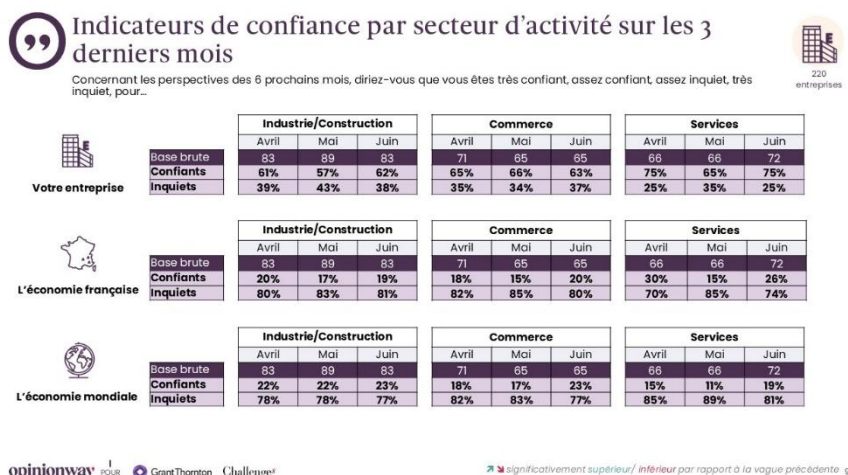
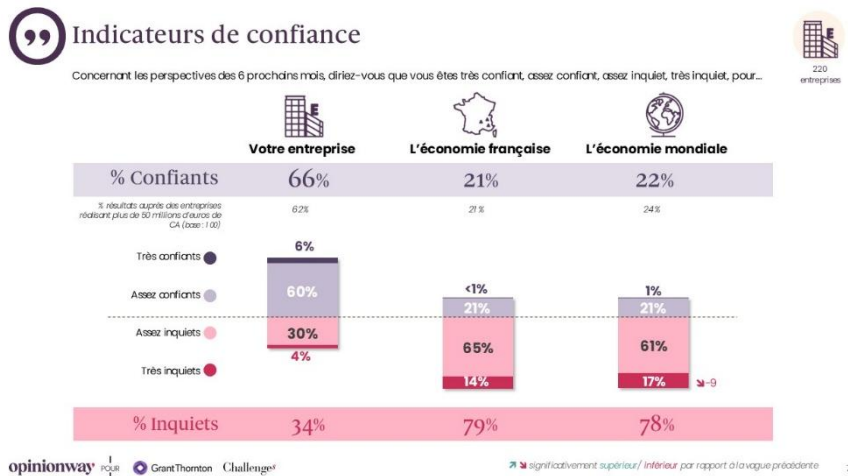
25 juin 2026\_ Grant Thornton France, groupe d'audit et de conseil, présente ce jour les résultats de son 157<sup>ème</sup> Baromètre de la confiance des PME-ETI. Cette étude a été réalisée du 25 mai au 15 juin 2026, auprès de 220 dirigeants d'entreprises dont le chiffre d'affaires est supérieur à 20 millions d'euros, par l'Institut OpinionWay, en partenariat avec le magazine Challenges.

**Adam Nicol, Président de Grant Thornton, déclare :** « Juin marque peut-être un plancher, pas une reprise. Après quatre mois de dégradation, la confiance se stabilise, mais à des niveaux que nous n'avions pas connus depuis le Covid. Les dirigeants sont lucides, pas pessimistes : ils préservent leurs équipes et attendent un cap. L'emploi est sur une ligne de crête. Redonner de la visibilité aux ETI et PME, c'est la seule condition d'un vrai rebond. »

### Un rebond encore fragile de la confiance dans leur propre entreprise

La confiance des dirigeants d'ETI et de PME dans l'activité de leur entreprise se redresse en juin. À 66 % (+3 points vs mai), l'indicateur met fin à trois mois consécutifs de recul, sans s'éloigner pour autant de ses plus bas niveaux observés lors de la pandémie.

Dans ce contexte, le mouvement de juin tient sans doute davantage de l'attentisme prudent que d'un retour de l'optimisme. Parmi les secteurs, les services résistent mieux et continuent d'amortir les tensions conjoncturelles. À l'inverse, l'industrie et le commerce, plus exposés aux coûts de production et aux échanges internationaux, restent vulnérables.

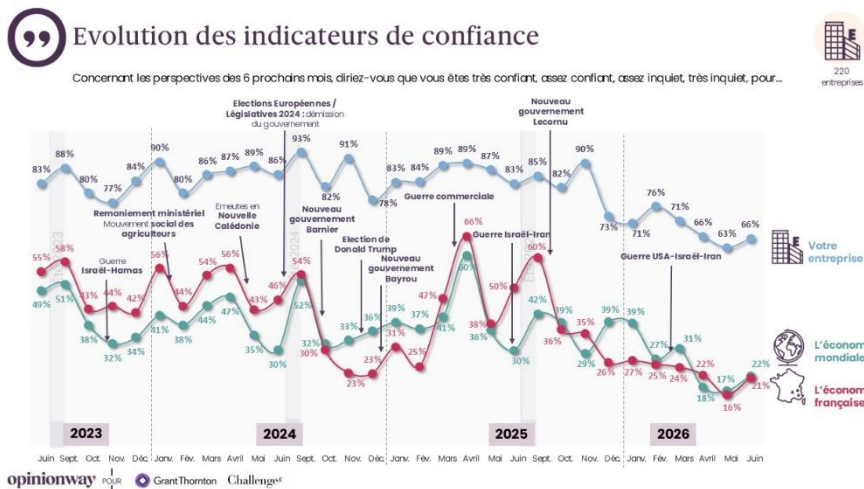


### Un frémissement pour l'économie française

Après un recul ininterrompu depuis janvier 2026, la confiance dans l'économie française regagne du terrain à 21 % (+5 points vs mai). Elle demeure toutefois à un niveau historiquement bas.

La très grande majorité des chefs d'entreprise reste défiante à l'égard des perspectives nationales, dans un environnement qui ne porte guère. Les chiffres le confirment : l'Insee enregistre un recul de l'activité au premier trimestre\*, quand la Commission européenne et le FMI abaissent leurs prévisions de croissance pour 2026.

Les conséquences persistantes du conflit au Moyen-Orient, les tensions sur l'énergie et la faiblesse de la demande intérieure continuent d'alimenter des anticipations dégradées.

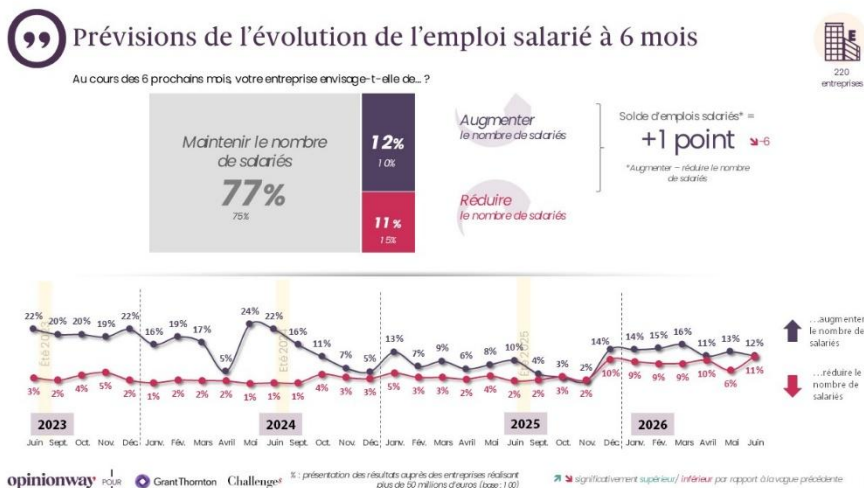


### Le marché de l'emploi de nouveau à l'arrêt

Dans ce tableau morose, l'emploi marque lui aussi le pas. 12 % (-1 point) des ETI et PME envisagent d'augmenter leurs effectifs, tandis que la part de celles qui anticipent des baisses gagne 5 points : à 11 %, son niveau le plus élevé depuis la fin de l'épisode crise sanitaire.

Le solde d'emploi tombe ainsi à 1 point en juin (-6 points vs mai) et retrouve cette fragile ligne de crête, entre stabilité et repli. Un simple tassement saisonnier des recrutements cet été suffirait à le faire basculer en territoire négatif.

Faute de visibilité, les patrons misent, en repos sur jouent la stabilisation : plutôt que de recruter ou de réduire leurs effectifs, ils retiennent leurs talents. 81 % choisissent ainsi de maintenir leurs équipes à effectif constant.



## Une confiance mondiale en hausse, mais des inquiétudes persistantes

Après plusieurs mois de repli, la confiance dans l'économie mondiale remonte à 22 % (+5 points vs mai) et la part des très inquiets recule nettement (-9 points). Les perspectives internationales n'en demeurent pas moins fragiles. L'OCDE a d'ailleurs averti qu'à défaut d'accord durable dans la région, la croissance mondiale pourrait être ramenée à 2,1 %, contre 2,9 % attendus jusqu'ici.

Les perturbations des chaînes d'approvisionnement, la volatilité des marchés énergétiques et le ralentissement attendu de l'économie européenne continuent d'alimenter les incertitudes.

Ainsi, l'amélioration observée en juin traduit donc davantage un recul des inquiétudes extrêmes qu'un véritable rétablissement de la confiance. Si les scénarios les plus pessimistes semblent momentanément s'éloigner, le retour à une situation normalisée apparaît encore lointain.

## La transmission des ETI : un enjeu bien identifié, mais encore insuffisamment anticipé

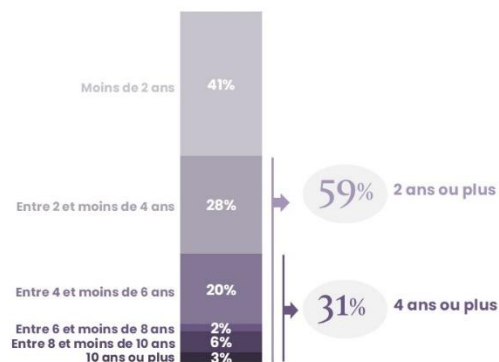
Alors que le gouvernement a récemment confirmé l'adaptation du Pacte Dutreil afin de faciliter la transmission des entreprises familiales et de préserver leur ancrage économique, les dirigeants d'ETI semblent avoir pleinement conscience que la transmission est un processus de long terme. 59% des patrons estiment qu'une transmission devrait être préparée au moins deux ans avant le départ du dirigeant, dont 31 % considèrent qu'un délai de quatre ans ou plus est nécessaire.

Pourtant, dans la pratique, à peine plus de la moitié des chefs d'entreprise (54 %) estiment que les ETI anticipent suffisamment leur transmission, tandis que 45 % considèrent au contraire que celle-ci est insuffisamment préparée.



### Temps de préparation de la transmission

Combien de temps avant son départ estimez-vous qu'un dirigeant devrait commencer à préparer la transmission de son entreprise ?



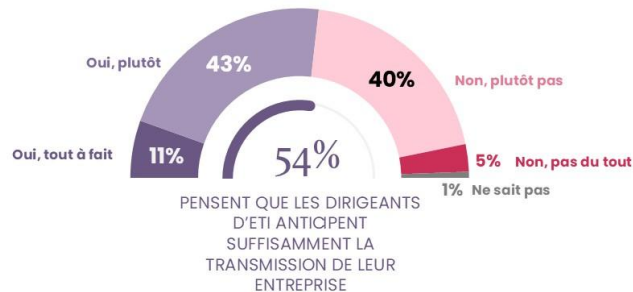
## Le risque humain au cœur des préoccupations

Pour les décideurs, le principal danger d'une transmission mal préparée concerne avant tout l'entreprise dans son fonctionnement interne. La fragilisation des équipes apparaît comme la première menace citée (33 %), devant même la disparition de l'entreprise (30 %) ou la perte de valeur économique (26 %).

Cette hiérarchie met en lumière une sensibilité particulière aux risques de déstabilisation humaine et organisationnelle. Elle révèle que la transmission est perçue non seulement comme un enjeu patrimonial ou capitalistique, mais aussi comme un moment critique pour la cohésion et la continuité de l'entreprise.

 **Anticipation de la transmission des entreprises**

Pensez-vous que les dirigeants d'ETI anticipent suffisamment la transmission de leur entreprise ?



**Un besoin d'accompagnement encore largement exprimé**

Si les évolutions récentes du Pacte Dutreil témoignent d'une volonté des pouvoirs publics de mieux sécuriser les transmissions, les dirigeants estiment majoritairement que les ETI ne sont pas suffisamment accompagnées dans cette démarche. 59 % jugent l'accompagnement actuel insuffisant, contre 41 % qui le considèrent adapté, dont seulement 4 % tout à fait adapté.

 **Accompagnement des ETI dans leur transmission**

Pensez-vous que les ETI françaises sont suffisamment accompagnées pour réussir leur transmission ?



Ce résultat met en évidence une attente forte en matière d'information, de conseil et d'accompagnement opérationnel. Dans un contexte où de nombreuses ETI vont être confrontées à des enjeux de succession dans les années à venir, la capacité à anticiper et à sécuriser ces transitions apparaît comme un facteur déterminant pour la pérennité du tissu économique français.

## ” Risque principal d’une transmission insuffisamment préparée

Selon vous, quel est le principal risque d’une transmission insuffisamment préparée ?



**Méthodologie :** étude quantitative réalisée du **25 mai au 15 juin 2026** auprès d’un échantillon de **220 dirigeant(e)s d’entreprises (PDG, DG, DAF ...)** dont le chiffre d’affaires est supérieur à 20 millions d’euros. Les questions d’actualité ont été posées uniquement aux dirigeants dont le CA est supérieur à 50 M€. La représentativité de l’échantillon a été assurée par un redressement sur les données de **secteurs d’activité** et de **taille salariale**. L’échantillon a été interrogé par **téléphone sous système CATI** par le partenaire **Ariane Etudes**.

## ” Profil de l’échantillon



### Pour plus d’informations, contactez :

**Agnès de Ribet**  
 Directrice nationale du *Marketing* et de la Communication  
 T 01 41 25 86 72  
 E [agnes.deribet@fr.gt.com](mailto:agnes.deribet@fr.gt.com)

**Mathieu Ferrie**  
 Responsable Relations Presse et Partenariats  
 T 06 08 92 45 70  
 E [mathieu.ferrie@fr.gt.com](mailto:mathieu.ferrie@fr.gt.com)

### À propos de Grant Thornton France

Grant Thornton France, groupe leader d’Audit et de Conseil, rassemble en France 2 800 collaborateurs dans 24 bureaux, en se positionnant sur 4 métiers : Audit & Assurance, Advisory, Business Solutions & Accounting, Tax & Legal.

Engagé auprès des grands groupes, des entités publiques, des ETI et des PME de croissance, Grant Thornton France conjugue analyse stratégique, excellence technique et esprit collaboratif dans la pleine réalisation de leur potentiel. Son modèle intégré alliant présence internationale et implantation au cœur des régions offre une expertise impactante à haute valeur ajoutée. En septembre 2025, Grant Thornton France a rejoint la première plateforme mondiale intégrée de services professionnels pluridisciplinaires, créée aux États-Unis par Grant Thornton Advisors LLC.

Le cabinet fait partie de Grant Thornton International Ltd, réseau indépendant, rassemblant plus de 79 000 collaborateurs dont 5 000 associés, implantés dans plus de 150 pays à travers le monde.

#### À propos de Grant Thornton Advisors LLC

*Grant Thornton Advisors LLC propose des services non liés à la certification, notamment en matière de conseil et de fiscalité. Elle constitue l'une des deux entités spécialisées opérant sous la marque Grant Thornton, aux côtés de Grant Thornton LLP, cabinet d'audit licencié (CPA) offrant des services d'audit et d'assurance.*

*En janvier 2025, Grant Thornton Advisors LLC a créé une plateforme internationale et pluridisciplinaire, proposant une offre de services d'audit, de conseil et de fiscalité de premier plan.*

*Présente en Amérique, en Europe et au Moyen-Orient, la plateforme Grant Thornton Advisors LLC délivre une expérience client unique et innovante, enrichie par des capacités augmentées, des technologies puissantes et l'expertise de plus de 20 000 professionnels. Animés tant par l'excellence que la recherche permanente de qualité, ils bénéficient d'opportunités de carrière exceptionnelles et d'un environnement multiculturel unique.*

*Grant Thornton Advisors fait partie du réseau Grant Thornton International Ltd, réseau indépendant, présent dans plus de 150 pays à travers le monde.*

*Grant Thornton LLP, Grant Thornton Advisors LLC et leurs filiales respectives opèrent dans le cadre d'une Alternative Practice Structure (APS) lorsque les réglementations locales le requièrent. Dans les zones géographiques où l'APS est utilisée, celle-ci se conforme aux lois, réglementations et normes professionnelles applicables, y compris celles de l'American Institute of Certified Public Accountants.*

*Grant Thornton LLP est un cabinet d'audit licencié (CPA). Grant Thornton Advisors LLC ne l'est pas.*

*« Grant Thornton » désigne la marque sous laquelle les firmes membres du réseau Grant Thornton International Ltd (GTIL) fournissent des services aux entreprises et/ou font référence à une ou plusieurs firmes membres. Grant Thornton LLP et Grant Thornton Advisors LLC représentent les firmes membres américaines du réseau GTIL. GTIL et ses firmes membres sont des entités juridiques distinctes et ne constituent pas un partnership mondial. Chaque firme membre délivre ses propres services ; par ailleurs GTIL ne fournit pas de services directement aux clients.*