

156^{ème} Baromètre Grant Thornton des PME-ETI

Confiance, perspectives : Des patrons d'ETI-PME déprimés en mai...

À RETENIR

**Une crise durable s'est installée pour la confiance des ETI et des PME,
L'économie française à son plus bas niveau depuis juin 2020,
Seul l'emploi connaît un fragile rebond.**

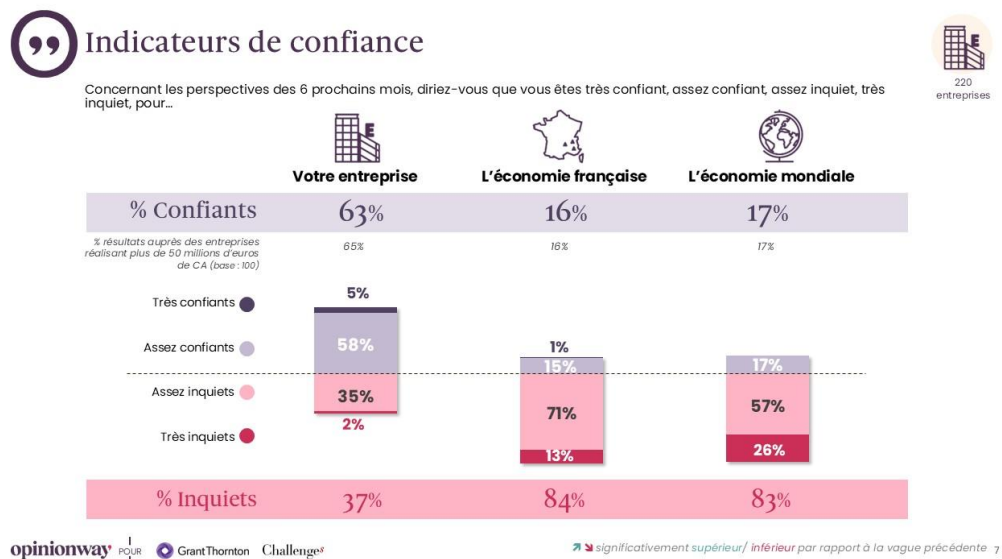
21 mai 2026, Grant Thornton France, groupe d'audit et de conseil, présente ce jour les résultats de son **156^{ème} Baromètre de la confiance des PME-ETI**. Cette étude a été réalisée du **15 avril au 11 mai 2026**, auprès de **220 dirigeants** d'entreprises dont le chiffre d'affaires est supérieur à 20 millions d'euros, par l'Institut OpinionWay, en partenariat avec le magazine Challenges.

Adam Nicol, Président de Grant Thornton, déclare : « Depuis mars, nous documentons mois après mois ce que les dirigeants d'ETI et de PME vivent au quotidien : une dégradation continue, progressive, qui n'est plus une turbulence mais une crise installée. En mai, la confiance dans leur propre entreprise atteint des niveaux que nous n'avions pas observés depuis le Covid. Ce qui frappe, ce n'est pas la panique, les dirigeants tiennent, ils préservent leurs équipes, ils résistent. Ce qui frappe, c'est l'immobilisme contraint : sans visibilité économique, sans stabilité politique, sans accalmie géopolitique, ils ne peuvent ni anticiper, ni investir, ni s'engager. Tenir n'est pas encore rebondir. Et tant que cette triple opacité perdurera, la reprise restera hors de portée. »

L'optimisme des dirigeants d'ETI-PME est entrée dans une crise durable

L'enquête du mois de mai 2026 accentue la dégradation des indicateurs observée depuis mars. Les tensions géopolitiques persistantes, combinées à une conjoncture atone, pénalisent durablement la confiance des chefs d'entreprise et installent un pessimisme généralisé sur l'ensemble des perspectives économiques.

La confiance dans leur propre entreprise également net recul



À 63% (-3%), la confiance des dirigeants pour l'activité de leur propre entreprise atteint son plus bas niveau depuis le début de la guerre en Ukraine. Ce repli traduit la tendance observée depuis le mois de mars. Les dirigeants sont entrés dans une crise durable.

Indicateurs de confiance par secteur d'activité sur les 3 derniers mois

Concernant les perspectives des 6 prochains mois, diriez-vous que vous êtes très confiant, assez confiant, assez inquiet, très inquiet, pour...

220 entreprises

Secteur	Indicateur	Industrie/Construction			Commerce			Services		
		Mars	Avril	Mai	Mars	Avril	Mai	Mars	Avril	Mai
Votre entreprise	Base brute	88	83	89	76	71	65	56	66	66
	Confiants	67%	61%	57%	69%	65%	66%	82%	75%	65%
	Inquiets	33%	39%	43%	31%	35%	34%	18%	25%	35%
L'économie française	Base brute	88	83	89	76	71	65	56	66	66
	Confiants	23%	20%	17%	21%	18%	15%	34%	30%	15%
	Inquiets	77%	80%	83%	79%	82%	85%	66%	70%	85%
L'économie mondiale	Base brute	88	83	89	76	71	65	56	66	66
	Confiants	33%	22%	22%	30%	18%	17%	27%	15%	11%
	Inquiets	67%	78%	78%	70%	82%	83%	73%	85%	89%

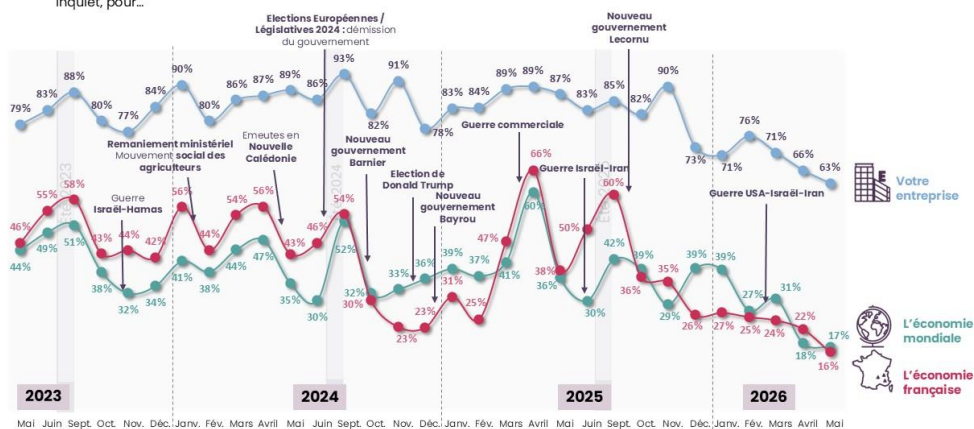
L'industrie et la construction demeurent les secteurs les plus fragilisés (57% de confiants), particulièrement exposés à la hausse des coûts énergétiques et au ralentissement du commerce international. L'alerte majeure de ce mois vient des services, qui jouaient jusqu'alors un rôle d'amortisseur : ce secteur décroche à 65% (-10 points), signe que l'incertitude gagne désormais l'ensemble du tissu économique. Le commerce se montre plus résilient (66%, +1 point).

L'économie française enlisée dans le pessimisme

Evolution des indicateurs de confiance

Concernant les perspectives des 6 prochains mois, diriez-vous que vous êtes très confiant, assez confiant, assez inquiet, très inquiet, pour...

220 entreprises



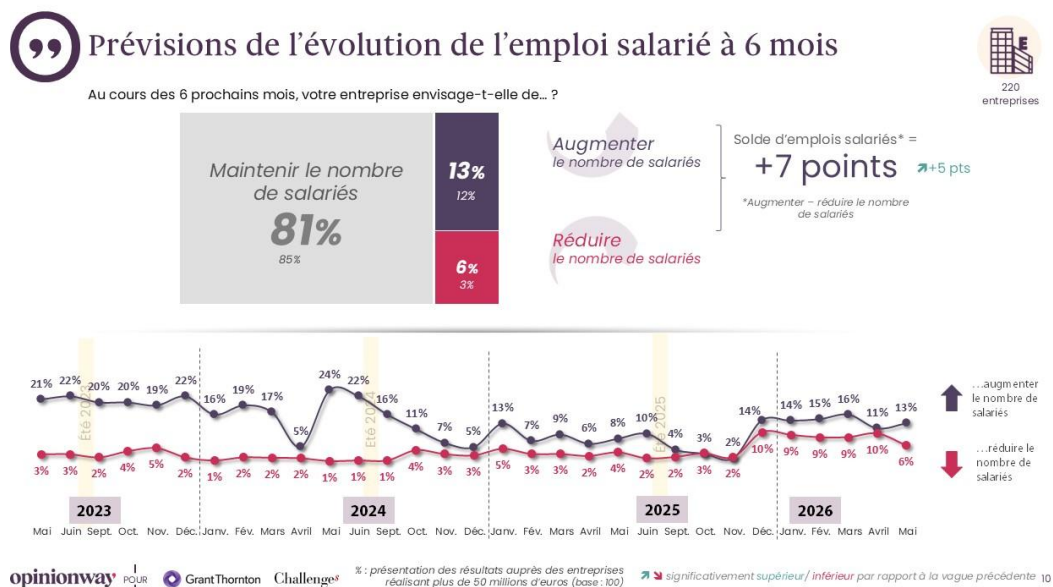
En mai, seulement 16% des dirigeants se déclarent confiants (-6%). Jamais, depuis le pic de la crise sanitaire (lorsque l'activité était à l'arrêt total), la confiance des décideurs pour l'économie française n'avait atteint un niveau aussi bas.

Cette détérioration (-22% en un an), continue et accélérée depuis le mois de janvier s'inscrit dans un contexte toujours plus fragile : croissance nulle au premier trimestre 2026 (0,0%), retour modéré de l'inflation (2,2% en avril) sous l'effet des tensions énergétiques, et climat des affaires au plus bas depuis plusieurs années.

Une confiance pour l'économie mondiale durablement entamée

La perception de l'économie mondiale stagne à un niveau très faible : seuls 17% (-1%) des patrons se disent confiants, témoignant d'un pessimisme désormais bien ancré. Cette prudence reflète un environnement international qui ne donne aucun signe d'accalmie : tensions géopolitiques persistantes, volatilité des prix de l'énergie, ralentissement des échanges et absence de visibilité sur l'évolution des conflits.

Un rebond en trompe-l'œil pour l'emploi



Dans ce tableau général très dégradé, seul l'emploi affiche des signes de résilience. 13% (+2%) des ETI et PME envisagent d'augmenter le nombre de leurs salariés et 6% (- 4 points) de le réduire. Le solde d'emploi est donc en légère hausse (+7 points).

Dans un environnement où la visibilité demeure particulièrement réduite, les dirigeants privilégient une logique de stabilisation et de rétention des talents plutôt que des recrutements ou des réductions d'effectifs : 81% d'entre eux choisissent ainsi de maintenir leurs équipes à niveau constant.


Profil de l'échantillon


220
entreprises


opinionway | PQR | Grant Thornton | Challenges

18

Méthodologie : étude quantitative réalisée du **15 avril au 11 mai 2026** auprès d'un échantillon de **220 dirigeant(e)s d'entreprises** (PDG, DG, DAF ...) dont le chiffre d'affaires est supérieur à 20 millions d'euros. Les questions d'actualité ont été posées uniquement aux dirigeants dont le CA est supérieur à 50 M€.

La représentativité de l'échantillon a été assurée par un redressement sur les données de **secteurs d'activité** et de **taille salariale**. L'échantillon a été interrogé par **téléphone sous système CATI** par le partenaire Ariane Etudes.

Pour plus d'informations, contactez :

Agnès de Ribet

 Directrice nationale du Marketing et de la Communication
 T 01 41 25 86 72

 E agnes.deribet@fr.gt.com
Mathieu Ferrie

 Responsable Relations Presse et Partenariats
 T 06 08 92 45 70

 E mathieu.ferrie@fr.gt.com

À propos de Grant Thornton France

Grant Thornton France, groupe leader d'Audit et de Conseil, rassemble en France 2 800 collaborateurs dans 24 bureaux, en se positionnant sur 4 métiers : Audit & Assurance, Advisory, Business Solutions & Accounting, Tax & Legal.

Engagé auprès des grands groupes, des entités publiques, des ETI et des PME de croissance, Grant Thornton France conjugue analyse stratégique, excellence technique et esprit collaboratif dans la pleine réalisation de leur potentiel. Son modèle intégré alliant présence internationale et implantation au cœur des régions offre une expertise impactante à haute valeur ajoutée.

En septembre 2025, Grant Thornton France a rejoint la première plateforme mondiale intégrée de services professionnels pluridisciplinaires, créée aux États-Unis par Grant Thornton Advisors LLC.

Le cabinet fait partie de Grant Thornton International Ltd, réseau indépendant, rassemblant plus de 79 000 collaborateurs dont 5 000 associés, implantés dans plus de 150 pays à travers le monde.

À propos de Grant Thornton Advisors LLC

Grant Thornton Advisors LLC propose des services non liés à la certification, notamment en matière de conseil et de fiscalité. Elle constitue l'une des deux entités spécialisées opérant sous la marque Grant Thornton, aux côtés de Grant Thornton LLP, cabinet d'audit licencié (CPA) offrant des services d'audit et d'assurance.

En janvier 2025, Grant Thornton Advisors LLC a créé une plateforme internationale et pluridisciplinaire, proposant une offre de services d'audit, de conseil et de fiscalité de premier plan.

Présente en Amérique, en Europe et au Moyen-Orient, la plateforme Grant Thornton Advisors LLC délivre une expérience client unique et innovante, enrichie par des capacités augmentées, des technologies puissantes et l'expertise de plus de 20 000 professionnels. Animés tant par l'excellence que la recherche permanente de qualité, ils bénéficient d'opportunités de carrière exceptionnelles et d'un environnement multiculturel unique.

Grant Thornton Advisors fait partie du réseau Grant Thornton International Ltd, réseau indépendant, présent dans plus de 150 pays à travers le monde.

Grant Thornton LLP, Grant Thornton Advisors LLC et leurs filiales respectives opèrent dans le cadre d'une Alternative Practice Structure (APS) lorsque les réglementations locales le requièrent. Dans les zones géographiques où l'APS est utilisée, celle-ci se conforme aux lois, réglementations et normes professionnelles applicables, y compris celles de l'American Institute of Certified Public Accountants.

Grant Thornton LLP est un cabinet d'audit licencié (CPA). Grant Thornton Advisors LLC ne l'est pas.

« Grant Thornton » désigne la marque sous laquelle les firmes membres du réseau Grant Thornton International Ltd (GTIL) fournissent des services aux entreprises et/ou font référence à une ou plusieurs firmes membres. Grant Thornton LLP et Grant Thornton Advisors LLC représentent les firmes membres américaines du réseau GTIL. GTIL et ses firmes membres sont des entités juridiques distinctes et ne constituent pas un partnership mondial. Chaque firme membre délivre ses propres services ; par ailleurs GTIL ne fournit pas de services directement aux clients.