

**155<sup>ème</sup> Baromètre Grant Thornton des PME-ETI**
**Croissance, emploi, investissement :  
Un avril noir pour la confiance des ETI et des PME**
**À RETENIR**

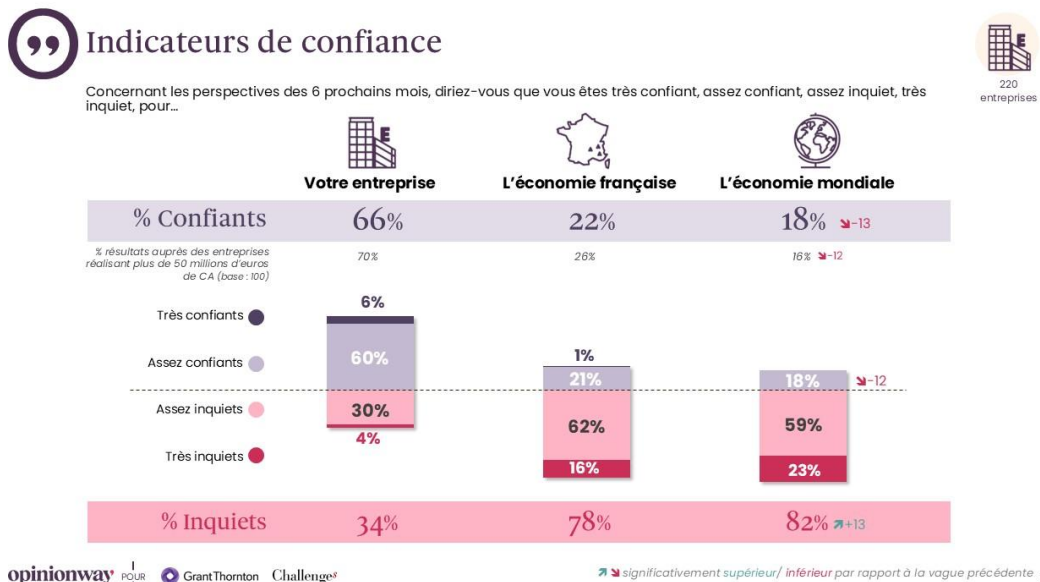
**La guerre au Moyen-Orient porte un net coup d'arrêt à la confiance des ETI et des PME,  
L'économie française et internationale sont particulièrement impactées,  
Un recentrage des priorités stratégiques.**

**16 avril 2026\_ Grant Thornton France, groupe d'audit et de conseil, présente ce jour les résultats de son 155<sup>ème</sup> Baromètre de la confiance des PME-ETI. Cette étude a été réalisée du 18 mars au 2 avril 2026, auprès de 220 dirigeants d'entreprises dont le chiffre d'affaires est supérieur à 20 millions d'euros, par l'Institut OpinionWay, en partenariat avec le magazine Challenges.**

**Adam Nicol, Président de Grant Thornton, déclare : « Mars nous alertait. Avril confirme : les dirigeants d'ETI et de PME ne font plus face à un choc conjoncturel, mais à une recomposition profonde des équilibres économiques mondiaux. La prudence s'est installée dans les stratégies, l'emploi marque le pas, les arbitrages s'imposent. C'est précisément dans ces moments-là que l'accompagnement de qualité fait la différence, celui qui aide à décider, pas seulement à attendre. »**

**Le choc du Moyen-Orient consomme la rupture annoncée en mars**

Ce que le baromètre de mars présentait, un basculement en cours, visible dans l'écart brutal entre les réponses d'avant et d'après le 28 février, le sondage d'avril le confirme sur l'ensemble de l'échantillon. En un mois, la confiance des dirigeants d'ETI et de PME dans l'économie mondiale chute à un niveau inédit depuis la pandémie et leur optimisme pour l'activité de leur propre entreprise atteint son plus bas niveau depuis le début de la guerre en Ukraine. Les dirigeants ne gèrent plus des à-coups : ils sont entrés dans une crise.

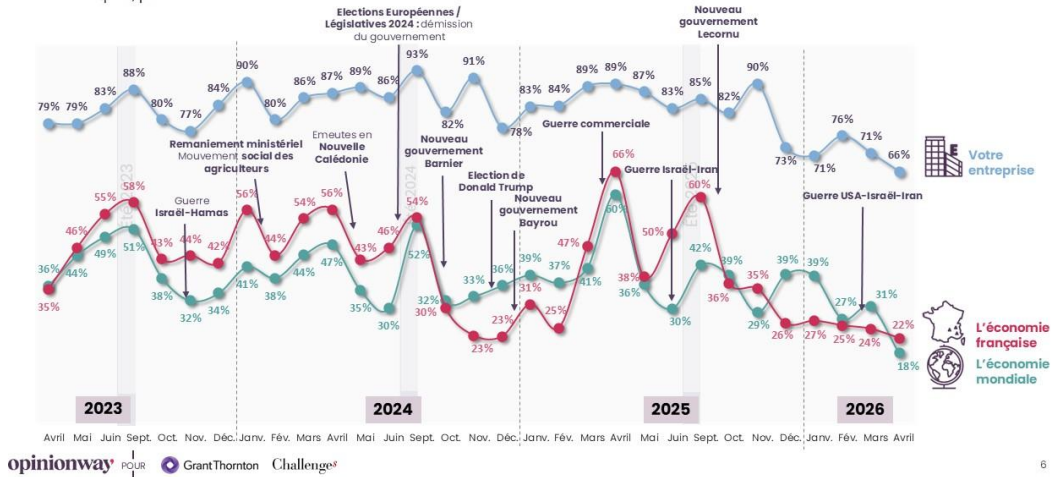


Seuls 22 % des décideurs se déclarent optimistes quant à **l'évolution de l'économie française**, soit le niveau le plus bas observé depuis la sortie de la crise sanitaire, et en recul pour le troisième mois consécutif. Ce taux atteignait 66 % en avril 2025. Tous les secteurs (industrie/construction, commerce, services) sont concernés, avec une majorité de dirigeants inquiets : respectivement 80%, 82% et 70%.

La **confiance dans l'économie internationale décroche** encore plus fortement. À 18% (-13 points par rapport à mars), elle atteint un niveau inédit depuis 2020. Les tensions géopolitiques, combinées aux effets du choc pétrolier sur les coûts de production et les chaînes d'approvisionnement, mettent en lumière la fragilité des interdépendances économiques mondiales. Un an plus tôt, cet indicateur s'établissait à 60 %.

## Evolution des indicateurs de confiance

Concernant les perspectives des 6 prochains mois, diriez-vous que vous êtes très confiant, assez confiant, assez inquiet, très inquiet, pour...



En avril 2026, 66% (-5%) des dirigeants d'ETI et de PME se déclarent confiants pour les **perspectives de leur entreprise**, soit 5 points de moins qu'en mars. L'indicateur perd 10 points en deux mois et atteint son plus bas niveau depuis la guerre en Ukraine en 2022. Il repasse sous le seuil des 70%, marquant une rupture avec la dynamique observée en 2025 (84,5% en moyenne annuelle).

Dans ce contexte, **tous les secteurs de l'économie sont également en recul**. Les services s'établissent à 75% (-7%). Le commerce atteint 65%, en baisse de 4 points en avril et de 16% depuis février. L'industrie suit la même tendance (61 %, -4%).

## Indicateurs de confiance par secteur d'activité sur les 3 derniers mois

Concernant les perspectives des 6 prochains mois, diriez-vous que vous êtes très confiant, assez confiant, assez inquiet, très inquiet, pour...

Vos données	Industrie/Construction			Commerce			Services		
	Fév.	Mars	Avril	Fév.	Mars	Avril	Fév.	Mars	Avril
<b>Base brute</b>	89	88	83	75	76	71	56	56	66
<b>Confiants</b>	71%	67%	61%	81%	69%	65%	75%	82%	75%
<b>Inquiets</b>	29%	33%	39%	19%	31%	35%	25%	18%	25%

L'économie française	Industrie/Construction			Commerce			Services		
	Fév.	Mars	Avril	Fév.	Mars	Avril	Fév.	Mars	Avril
<b>Base brute</b>	89	88	83	75	76	71	56	56	66
<b>Confiants</b>	27%	23%	20%	18%	21%	18%	36%	34%	30%
<b>Inquiets</b>	73%	77%	80%	82%	79%	82%	64%	66%	70%

L'économie mondiale	Industrie/Construction			Commerce			Services		
	Fév.	Mars	Avril	Fév.	Mars	Avril	Fév.	Mars	Avril
<b>Base brute</b>	89	88	83	75	76	71	56	56	66
<b>Confiants</b>	34%	33%	22%	18%	30%	18%	33%	27%	15%
<b>Inquiets</b>	66%	67%	78%	82%	70%	82%	65%	73%	85%

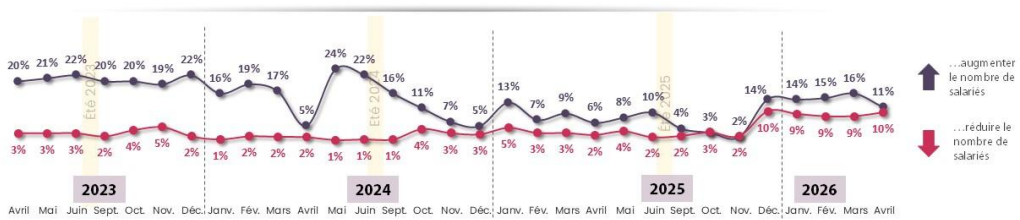
L'emploi à l'arrêt, des perspectives inquiétantes

En avril, la dynamique de l'emploi dans les ETI et les PME, jusqu'ici résiliente, marque un brusque coup d'arrêt. La tendance observée depuis fin 2025 — intentions d'embauche élevées et réductions d'effectifs également importantes — semble désormais terminée.



Prévisions de l'évolution de l'emploi salarié à 6 mois

Au cours des 6 prochains mois, votre entreprise envisage-t-elle de... ?



opinionway POUR Grant Thornton Challenge<sup>s</sup> % : présentation des résultats auprès des entreprises réalisant plus de 50 millions d'euros (base : 100) ↗ ↘ significativement supérieur / inférieur par rapport à la vague précédente 8

11% des dirigeants (-5 points) envisagent d'augmenter leurs effectifs, tandis que 10% prévoient de les réduire (+1 point). Si la situation reste pour l'instant stabilisée, l'absence de perspectives d'amélioration et le maintien des incertitudes laissent craindre un basculement en territoire négatif.

Le **solde d'emploi s'établit ainsi à seulement 1 point** en avril (-1), un niveau fragile et très exposé à un retournement conjoncturel.

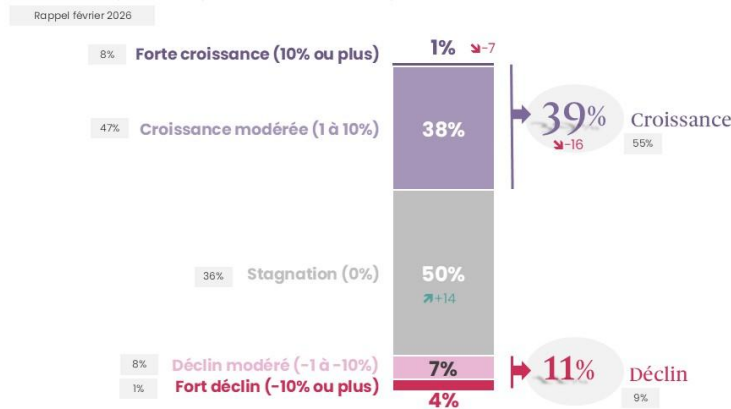
Des perspectives de croissance qui se contractent

Les **perspectives de croissance se dégradent** nettement, sous l'effet de la guerre au Moyen-Orient. Alors qu'une majorité de dirigeants (55%) anticipaient une progression en février 2026, ils ne sont plus que 39% en avril. Le scénario de stagnation devient désormais dominant, retenu par 50 % des dirigeants (+14 points).



Prévision de l'activité pour 2026

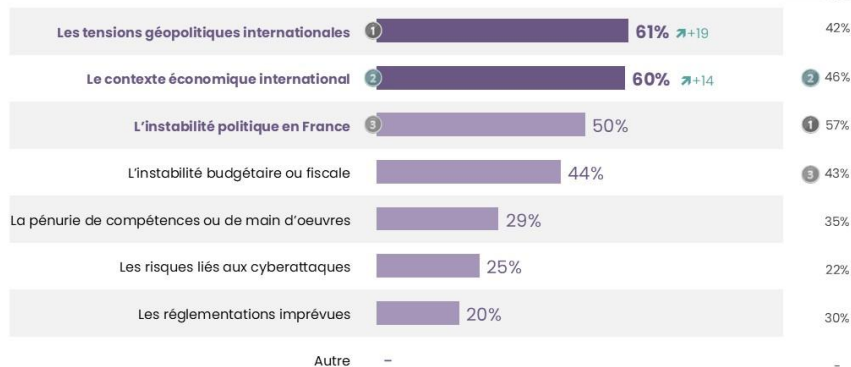
Comment anticipez-vous la performance de votre entreprise en 2026 ?



## Le risque géopolitique redevient la première préoccupation

### Sujets d'inquiétude pour 2026

Quels sont les sujets d'inquiétude les plus susceptibles d'influencer vos décisions stratégiques en 2026 ?



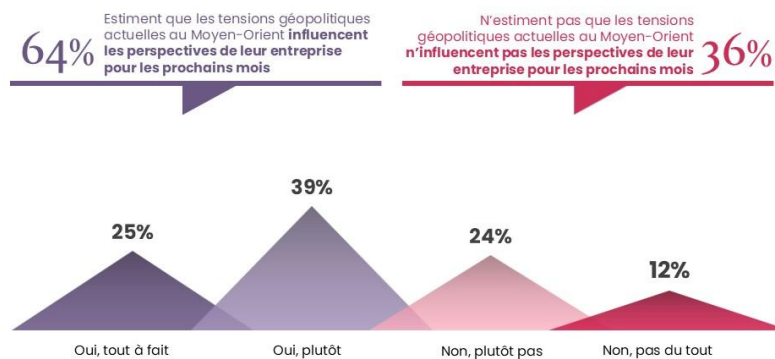
Nombre moyen : 2,9

Après une longue période marquée par des préoccupations essentiellement nationales (débat budgétaire, élections municipales), les **tensions internationales reviennent au premier plan**.

61% des dirigeants placent les enjeux géopolitiques en tête de leurs inquiétudes (+19% vs février) et 64% estiment que le conflit au Moyen-Orient influence leurs perspectives, dont un quart de manière certaine.

### L'influence des tensions au Moyen-Orient sur l'activité

Diriez-vous que les tensions géopolitiques actuelles au Moyen-Orient influencent les perspectives de votre entreprise pour les prochains mois ?



## Un recentrage des priorités stratégiques

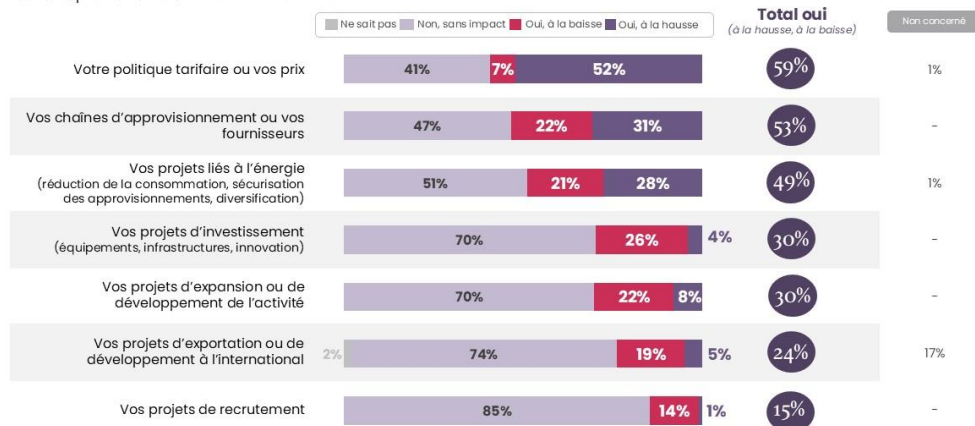
Les conséquences du contexte international amènent les chefs d'entreprise à **adapter leurs trajectoires** et à faire évoluer certains projets stratégiques. Ils anticipent notamment des ajustements tarifaires : 59% prévoient un impact sur leurs prix, dont 52% à la hausse, en lien avec les pressions sur les coûts, notamment énergétiques.

Les **chaînes d'approvisionnement sont également concernées** : 53% envisagent des modifications, avec des stratégies différenciées entre réduction (22%) et diversification (31%) des fournisseurs dans un environnement où les risques liés à la logistique se multiplient.

## Evolution des projets suite aux tensions au Moyen-Orient

De manière détaillée, diriez-vous que les tensions actuelles au Moyen-Orient vous conduisent à faire évoluer les projets suivants dans les prochains mois ? *Base hors non concerné*

100 entreprises



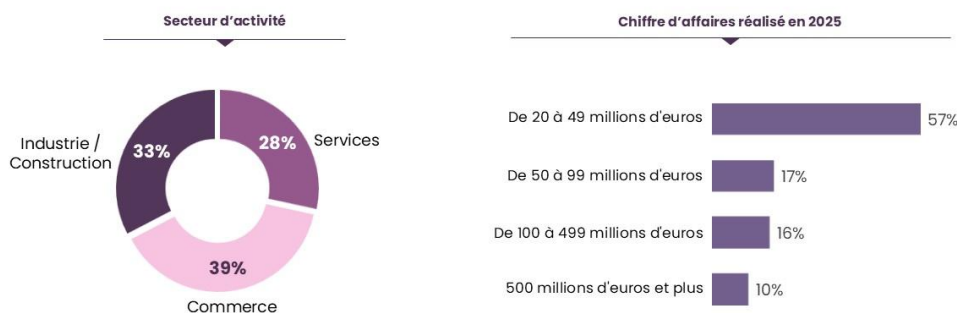
Enfin, les **projets énergétiques sont en pleine réévaluation**. Près d'un dirigeant sur deux (49%) souhaite procéder à des ajustements, partagés entre ralentissement (21%) et accélération (28%) des investissements.

Dans ce contexte, certains sujets (compétences, cybersécurité, réglementation...) semblent temporairement relégués au second plan.

## Profil de l'échantillon

### Profil de l'échantillon

220 entreprises



**Méthodologie** : étude quantitative réalisée du 18 mars au 2 avril 2026 auprès d'un échantillon de 220 dirigeant(e)s d'entreprises (PDG, DG, DAF ...) dont le chiffre d'affaires est supérieur à 20 millions d'euros. Les questions d'actualité ont été posées uniquement aux dirigeants dont le CA est supérieur à 50 M€.

La représentativité de l'échantillon a été assurée par un redressement sur les données de secteurs d'activité et de taille salariale. L'échantillon a été interrogé par téléphone sous système CATI par le partenaire Ariane Etudes.

**Pour plus d'informations, contactez :****Agnès de Ribet**Directrice nationale du *Marketing* et de la Communication

T 01 41 25 86 72

E [agnes.deribet@fr.gt.com](mailto:agnes.deribet@fr.gt.com)**Mathieu Ferrie**

Responsable Relations Presse et Partenariats

T 06 08 92 45 70

E [mathieu.ferrie@fr.gt.com](mailto:mathieu.ferrie@fr.gt.com)**À propos de Grant Thornton France**

*Grant Thornton France, groupe leader d'Audit et de Conseil, rassemble en France 2 800 collaborateurs dans 24 bureaux, en se positionnant sur 4 métiers : Audit & Assurance, Advisory, Business Solutions & Accounting, Tax & Legal.*

*Engagé auprès des grands groupes, des entités publiques, des ETI et des PME de croissance, Grant Thornton France conjugue analyse stratégique, excellence technique et esprit collaboratif dans la pleine réalisation de leur potentiel. Son modèle intégré alliant présence internationale et implantation au cœur des régions offre une expertise impactante à haute valeur ajoutée. En septembre 2025, Grant Thornton France a rejoint la première plateforme mondiale intégrée de services professionnels pluridisciplinaires, créée aux États-Unis par Grant Thornton Advisors LLC.*

*Le cabinet fait partie de Grant Thornton International Ltd, réseau indépendant, rassemblant plus de 79 000 collaborateurs dont 5 000 associés, implantés dans plus de 150 pays à travers le monde.*

**À propos de Grant Thornton Advisors LLC**

*Grant Thornton Advisors LLC propose des services non liés à la certification, notamment en matière de conseil et de fiscalité. Elle constitue l'une des deux entités spécialisées opérant sous la marque Grant Thornton, aux côtés de Grant Thornton LLP, cabinet d'audit licencié (CPA) offrant des services d'audit et d'assurance.*

*En janvier 2025, Grant Thornton Advisors LLC a créé une plateforme internationale et pluridisciplinaire, proposant une offre de services d'audit, de conseil et de fiscalité de premier plan.*

*Présente en Amérique, en Europe et au Moyen-Orient, la plateforme Grant Thornton Advisors LLC délivre une expérience client unique et innovante, enrichie par des capacités augmentées, des technologies puissantes et l'expertise de plus de 20 000 professionnels. Animés tant par l'excellence que la recherche permanente de qualité, ils bénéficient d'opportunités de carrière exceptionnelles et d'un environnement multiculturel unique.*

*Grant Thornton Advisors fait partie du réseau Grant Thornton International Ltd, réseau indépendant, présent dans plus de 150 pays à travers le monde.*

*Grant Thornton LLP, Grant Thornton Advisors LLC et leurs filiales respectives opèrent dans le cadre d'une Alternative Practice Structure (APS) lorsque les réglementations locales le requièrent. Dans les zones géographiques où l'APS est utilisée, celle-ci se conforme aux lois, réglementations et normes professionnelles applicables, y compris celles de l'American Institute of Certified Public Accountants.*

*Grant Thornton LLP est un cabinet d'audit licencié (CPA). Grant Thornton Advisors LLC ne l'est pas.*

*« Grant Thornton » désigne la marque sous laquelle les firmes membres du réseau Grant Thornton International Ltd (GTIL) fournissent des services aux entreprises et/ou font référence à une ou plusieurs firmes membres. Grant Thornton LLP et Grant Thornton Advisors LLC représentent les firmes membres américaines du réseau GTIL. GTIL et ses firmes membres sont des entités juridiques distinctes et ne constituent pas un partnership mondial. Chaque firme membre délivre ses propres services ; par ailleurs GTIL ne fournit pas de services directement aux clients.*