

152^{ème} Baromètre Grant Thornton des PME-ETI

Pas d'étrences en janvier pour la confiance dans les ETI et PME

La transmission : un sujet majeur

A RETENIR

Les patrons des PME-ETI toujours plus pessimistes pour leur l'activité,

La situation politique pénalise les niveaux de confiance,

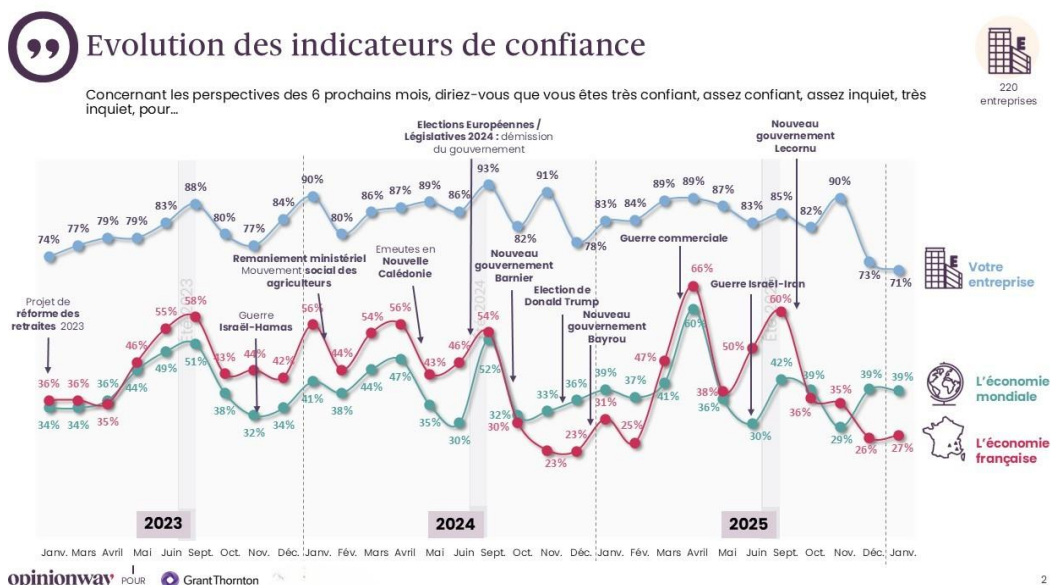
La transmission et le pacte Dutreil, des sujets qui préoccupent.

22 janvier 2026_ Grant Thornton France, groupe d'audit et de conseil, présente ce jour les résultats de son Baromètre de la confiance des PME-ETI. Cette étude a été réalisée du 18 décembre 2025 au 12 janvier 2026, auprès de 220 dirigeants d'entreprises dont le chiffre d'affaires est supérieur à 20 millions d'euros, par l'Institut OpinionWay, en partenariat avec le magazine Challenges.

Adam Nicol, Président de Grant Thornton, déclare : « En ce début d'année, la confiance des dirigeants de PME et d'ETI demeure fragile. Cette évolution est renforcée par les signaux négatifs envoyés lors des débats autour du PLF 2026. Les négociations politiques tendent à créer un terrain économique incertain, avec un arrêt réel de projets et donc des impacts durables pour l'économie. Les chefs d'entreprise ont également le sentiment que la classe politique ne mesure pas l'importance stratégique de la transmission. Or, il s'agit d'un enjeu crucial, qui doit être anticipé en amont, notamment grâce au Pacte Dutreil, un dispositif efficace auquel les patrons sont profondément attachés. Sa remise en cause susciterait de fortes préoccupations, tant ce mécanisme joue un rôle clé dans la sécurisation de l'actionnariat familial, la réussite des transmissions et l'ancrage durable des entreprises dans leurs territoires. »

La confiance des dirigeants pour leur propre activité recule de nouveau

Après une année 2025 marquée par une résilience face aux chocs politiques, géopolitiques et économiques, la confiance des dirigeants d'ETI et de PME pour l'activité de leur propre entreprise poursuit son repli. Après une chute inédite en fin d'année 2025 (-17 % à 73 %), l'indicateur de confiance s'établit à 71% (-2%) en janvier 2026, soit le plus bas niveau observé depuis mars 2022.



Cet indicateur historiquement robuste, se retrouve aujourd'hui pénalisé par l'accumulation des incertitudes, en particulier l'instabilité gouvernementale et l'absence de visibilité budgétaire. Cela se traduit par un climat d'attentisme pesant durablement sur les décisions des ETI et des PME.


À l'exception de celui du commerce, porté par l'activité des fêtes de fin d'année et les soldes de janvier, tous les secteurs sont en repli, affectés par une perception généralement négative qui s'installe durablement.



Indicateurs de confiance par secteur d'activité sur les 3 derniers mois

Concernant les perspectives des 6 prochains mois, diriez-vous que vous êtes très confiant, assez confiant, assez inquiet, très inquiet, pour...



		Industrie/Construction			Commerce			Services		
		Nov.	Déc.	Janv.	Nov.	Déc.	Janv.	Nov.	Déc.	Janv.
 Votre entreprise	Base brute	85	105	86	80	73	85	56	45	49
	Confiants	84%	70%	63%	94%	73%	76%	91%	78%	75%
	Inquiets	16%	30%	37%	6%	27%	24%	9%	22%	25%
 L'économie française	Base brute	85	105	86	80	73	85	56	45	49
	Confiants	34%	22%	22%	38%	25%	33%	33%	34%	25%
	Inquiets	66%	78%	78%	62%	75%	67%	67%	66%	75%
 L'économie mondiale	Base brute	85	105	86	80	73	85	56	45	49
	Confiants	28%	35%	43%	32%	46%	40%	24%	34%	30%
	Inquiets	72%	65%	57%	68%	54%	60%	76%	66%	68%

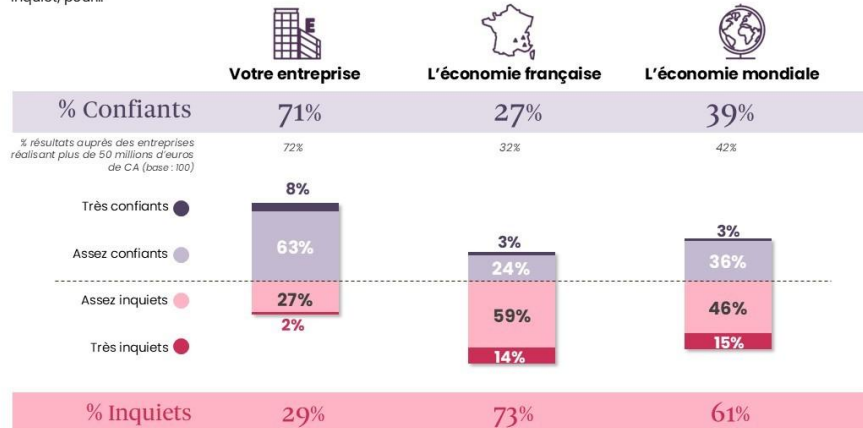
Une défiance envers l'économie française alimentée par l'instabilité politique

Les indicateurs macroéconomiques, globalement plus favorables qu'anticipé (croissance meilleure qu'attendue, recul de l'inflation, activité en hausse...), restent insuffisants pour infléchir la défiance. L'absence de budget et la menace d'une éventuelle dissolution renforcent le sentiment d'un pilotage économique « à vue » de la part de l'exécutif sans orientation clairement établie. L'instabilité économique actuelle risque toutefois de générer un impact négatif durable à terme compte tenu des projets d'investissement à l'arrêt.



Indicateurs de confiance

Concernant les perspectives des 6 prochains mois, diriez-vous que vous êtes très confiant, assez confiant, assez inquiet, très inquiet, pour...




Cette fragilité impacte l'image et la crédibilité de la France sur la scène internationale : la crise agricole actuelle agit comme un facteur de vulnérabilité supplémentaire, venant restreindre les perspectives de reprise à court et moyen termes.

Comme évoqué, seul le secteur du commerce progresse, celui de l'industrie reste stable mais à un niveau bas, et les services reculent fortement en janvier (69%).

Indicateurs de confiance par secteur d'activité sur les 3 derniers mois

Concernant les perspectives des 6 prochains mois, diriez-vous que vous êtes très confiant, assez confiant, assez inquiet, très inquiet, pour...

 220 entreprises

		Industrie/Construction			Commerce			Services		
		Nov.	Déc.	Janv.	Nov.	Déc.	Janv.	Nov.	Déc.	Janv.
 Votre entreprise	Base brute	85	105	86	80	73	85	56	45	49
	Confiants	84%	70%	63%	94%	73%	76%	91%	78%	75%
	Inquiets	16%	30%	37%	6%	27%	24%	9%	22%	25%
 L'économie française	Base brute	85	105	86	80	73	85	56	45	49
	Confiants	34%	22%	22%	38%	25%	33%	33%	34%	25%
	Inquiets	66%	78%	78%	62%	75%	67%	67%	66%	75%
 L'économie mondiale	Base brute	85	105	86	80	73	85	56	45	49
	Confiants	28%	35%	43%	32%	46%	40%	24%	34%	30%
	Inquiets	72%	65%	57%	68%	54%	60%	76%	66%	68%

opinionway POUR Grant Thornton

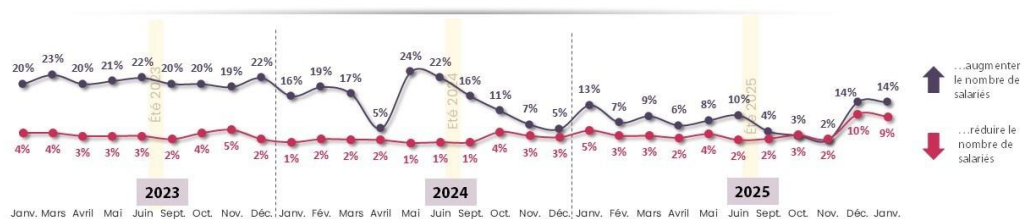
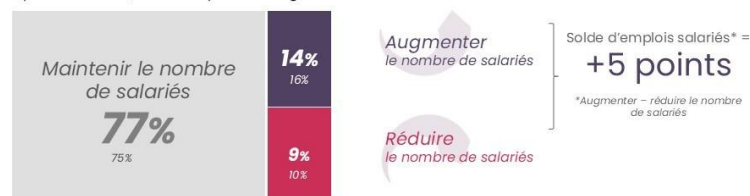
 significativement supérieur / inférieur par rapport à la vague précédente. 3

Un équilibre incertain pour l'emploi

Prévisions de l'évolution de l'emploi salarié à 6 mois

Au cours des 6 prochains mois, votre entreprise envisage-t-elle de... ?

 220 entreprises



opinionway POUR Grant Thornton

% : présentation des résultats auprès des entreprises réalisant plus de 50 millions d'euros (base : 100)  significativement supérieur / inférieur par rapport à la vague précédente. 4

Après une année 2025 marquée par un net ralentissement, ponctuée par deux mois de quasi-paralysie des recrutements, l'emploi dans les ETI et les PME a amorcé une phase de réajustement inattendue en décembre : un rebond des intentions d'embauche (14%, +12 points) et une hausse significative des réductions d'effectifs (10%, +8 points).

Cette tendance se confirme en janvier, avec un niveau stable (14%) pour l'augmentation du nombre de salariés et des prévisions de baisse des effectifs en diminution à 9%. Le solde d'emploi* s'établit à 5 points en janvier (+1%). La dynamique reste cependant fragile dans un contexte économique et politique toujours incertain. A noter aussi, la possibilité que les intentions d'embauche soient inférieures à la destruction de l'emploi.

**différence entre les entreprises qui prévoient d'embaucher et celles qui envisagent de réduire le nombre de salariés*

Une confiance dans l'économie mondiale atone

La confiance des patrons de PME-ETI dans l'économie mondiale est stable en janvier, à 39%. L'environnement international, marqué par des tensions commerciales et politiques, les prévisions de croissance attendues à 2,6% en 2026 et 2,7% en 2027 se traduisent par un optimisme toujours très mesuré chez les chefs d'entreprise.

Le seuil symbolique des 50% n'a d'ailleurs été que rarement franchi lors des trois dernières années, démontrant l'absence d'un sentiment de reprise chez les dirigeants.

Transmission des ETI : le Pacte Dutreil, un dispositif jugé essentiel

Les dirigeants d'entreprises de taille intermédiaire sont particulièrement attentifs aux enjeux de continuité capitalistique et de gouvernance. 54% connaissent l'existence du Pacte Dutreil.

Ce dispositif répond à leurs priorités majeures qui sont notamment de préserver l'indépendance stratégique, maintenir les centres de décision en France et assurer un ancrage territorial durable.

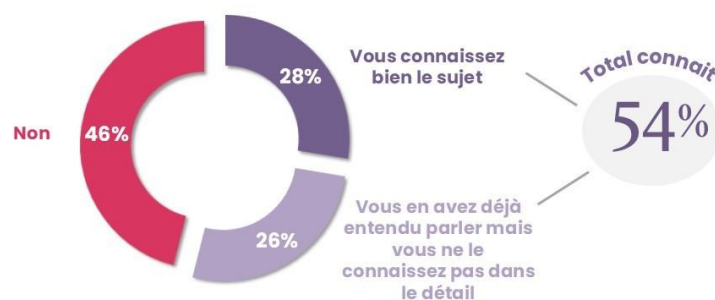


Connaissance du « Pacte Dutreil »

Connaissez-vous le dispositif fiscal « Pacte Dutreil » lié à la transmission d'entreprise ?



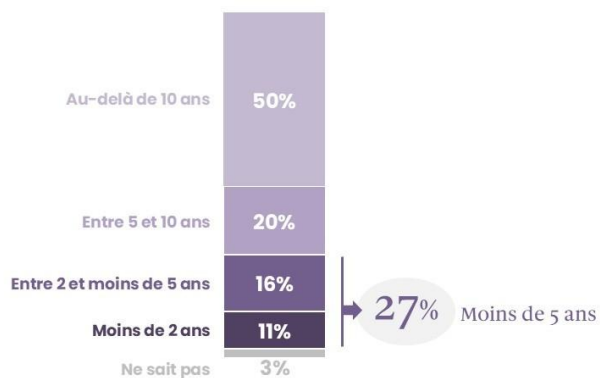
100 entreprises



La transmission d'entreprise est une étape pleinement intégrée dans la stratégie des dirigeants. Si 50% d'entre eux projettent cette transition au-delà de dix ans, 27% envisagent une transmission dans les cinq prochaines années, dont 11% à très court terme.

Horizon de la transmission de l'entreprise

Selon vous, à quel horizon la question de la transmission de l'entreprise (familiale ou non) pourrait-elle se poser au niveau de votre organisation ?



83% des dirigeants estiment leur entreprise bien préparée (dont 32% très bien). Si 15% reconnaissent l'être encore insuffisamment, voire pas du tout, l'ensemble des résultats témoigne d'une dynamique globale d'anticipation et de structuration des projets de transmission.

Préparation à la transmission

Diriez-vous que votre entreprise est préparée aux enjeux liés à une future transmission ?



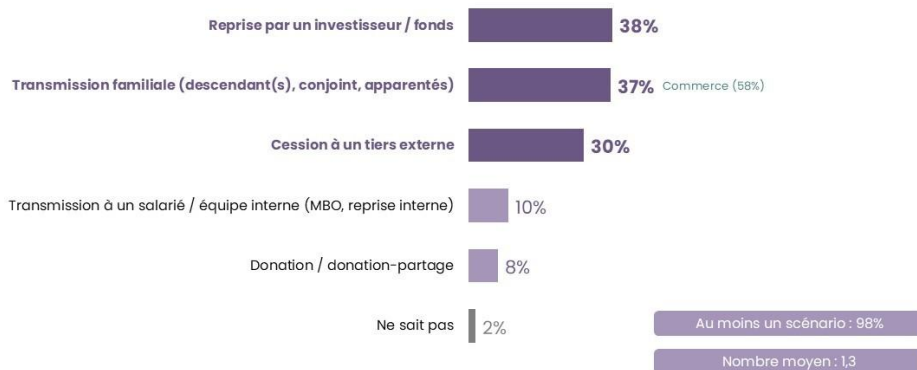
Les modalités s'articulent majoritairement autour de trois scénarios. La reprise par un fonds d'investissement arrive en tête (38%), presque à égalité avec la transmission familiale (37 %), particulièrement marquée dans le secteur du commerce (58% des ETI).

La cession à un tiers externe atteint 30%. Les autres options, reprise par les salariés, donation ou donation-partage, sont marginales.



Scénarios de transmission les plus adaptés

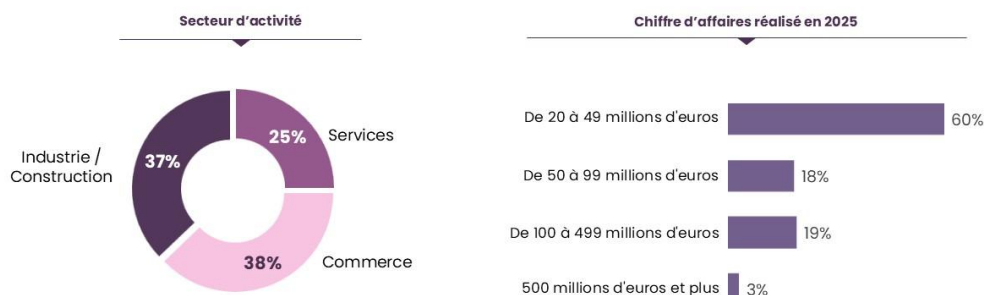
Selon vous, quels scénarios de transmission vous paraissent les plus adaptés pour assurer la continuité de l'entreprise ?



Méthodologie : étude quantitative réalisée du 18 décembre 2025 au 12 janvier 2026 auprès d'un échantillon de 223 dirigeant(e)s d'entreprises (PDG, DG, DAF ...) dont le chiffre d'affaires est supérieur à 20 millions d'euros. Les questions d'actualité ont été posées uniquement aux dirigeants dont le CA est supérieur à 50 M€. La représentativité de l'échantillon a été assurée par un redressement sur les données de secteurs d'activité et de taille salariale. L'échantillon a été interrogé par téléphone sous système CATI par le partenaire Ariane Etudes.



Profil de l'échantillon



Pour plus d'informations, contactez :

Agnès de Ribet
Directrice nationale du Marketing
et de la Communication
T 01 41 25 86 72
E agnes.deribet@fr.gt.com

Mathieu Ferrie
Responsable Relations Presse
et Partenariats
T 06 08 92 45 70
E mathieu.ferrie@fr.gt.com

À propos de Grant Thornton France

Grant Thornton France, groupe *leader* d'Audit et de Conseil, rassemble en France 2800 collaborateurs dans 24 bureaux, en se positionnant sur 4 métiers : *Audit & Assurance, Advisory, Business Solutions & Accounting, Tax & Legal*.

Engagé auprès des grands groupes, des entités publiques, des ETI et des PME de croissance, Grant Thornton France conjugue analyse stratégique, excellence technique et esprit collaboratif dans la pleine réalisation de leur potentiel. Son modèle intégré alliant présence internationale et implantation au cœur des régions offre une expertise impactante à haute valeur ajoutée.

En septembre 2025, Grant Thornton France a rejoint la première plateforme mondiale intégrée de services professionnels pluridisciplinaires, créée aux États-Unis par Grant Thornton Advisors LLC.

Le cabinet fait partie de Grant Thornton International Ltd, réseau indépendant, rassemblant plus de 76 000 collaborateurs dont 5 000 associés, implantés dans plus de 150 pays à travers le monde.

À propos de Grant Thornton Advisors LLC

Grant Thornton Advisors LLC propose des services non liés à la certification, notamment en matière de conseil et de fiscalité. Elle constitue l'une des deux entités spécialisées opérant sous la marque [Grant Thornton](#), aux côtés de Grant Thornton LLP, cabinet d'audit licencié (CPA) offrant des services d'audit et d'assurance.

En janvier 2025, Grant Thornton Advisors LLC a créé une plateforme internationale et pluridisciplinaire, proposant une offre de services d'audit, de conseil et de fiscalité de premier plan.

Présente en Amérique, en Europe et au Moyen-Orient, la plateforme Grant Thornton Advisors LLC délivre une expérience client unique et innovante, enrichie par des capacités augmentées, des technologies puissantes et l'expertise de plus de 20 000 professionnels. Animés tant par l'excellence que la recherche permanente de qualité, ils bénéficient d'opportunités de carrière exceptionnelles et d'un environnement multiculturel unique.

Grant Thornton Advisors fait partie du réseau Grant Thornton International Ltd, réseau indépendant, présent dans plus de 150 pays à travers le monde.

Grant Thornton LLP, Grant Thornton Advisors LLC et une partie de ses filiales respectives opèrent dans le cadre d'une *Alternative Practice Structure (APS)* conforme aux lois, réglementations et normes professionnelles applicables, y compris celles de l'*American Institute of Certified Public Accountants*.

Grant Thornton LLP est un cabinet d'audit licencié (CPA). Grant Thornton Advisors LLC ne l'est pas.

« Grant Thornton » désigne la marque sous laquelle les firmes membres du réseau Grant Thornton International Ltd (GTIL) fournissent des services aux entreprises et/ou font référence à une ou plusieurs firmes membres. Grant Thornton LLP et

Grant Thornton Advisors LLC représentent les firmes membres américaines du réseau GTIL. GTIL et ses firmes membres sont des entités juridiques distinctes et ne constituent pas un *partnership* mondial. Chaque firme membre délivre ses propres services ; par ailleurs GTIL ne fournit pas de services directement aux clients.

À propos de Grant Thornton International Limited

Grant Thornton International Ltd, groupe *leader* d'Audit et de Conseil, est un réseau intégré et indépendant, rassemblant plus de 79000 collaborateurs dont 4000 associés implantés dans 156 pays. La puissance de l'organisation internationale permet de mobiliser des équipes multiculturelles et de répondre aux problématiques des clients de manière globale, garantissant ainsi les mêmes standards de qualité, de *risk management*, de *process* et d'excellence, partout dans le monde.

<https://www.grantthornton.global/en/>