

opinionway,

— POUR —



Grant Thornton

Challenge^s

Baromètre de la confiance des dirigeants d'ETI

146^{ème} édition – Résultats Mai 2025



La méthodologie

Toute publication totale ou partielle doit impérativement utiliser la mention complète suivante :

« Baromètre Grant Thornton – OpinionWay – Challenges de la confiance dirigeants d'ETI »

et aucune reprise de l'enquête ne pourra être dissociée de cet intitulé.

Source des résultats de 2011 à 2020 :

Observatoire Banque Palatine des PME-ETI

Source des résultats de 2021 et 2022 :

Baromètre BDO-OpinionWay-Challenges de la confiance des PME-ETI

A partir de mars 2023 les entreprises de 500 millions d'euros et plus ont été intégrées à l'échantillon

A partir d'avril 2023 seules les entreprises réalisant un chiffre d'affaires supérieur à 20 millions d'euros ont été retenues



Etude quantitative réalisée auprès d'un échantillon de **220 dirigeants d'entreprises (PDG, DG, DAF, ...)** dont le chiffre d'affaires est supérieur à 20 millions d'euros.

La représentativité de l'échantillon a été assurée par un redressement sur les données de **secteurs d'activité** et de **taille salariale**.



L'échantillon a été interrogé par **téléphone sous-système CATI** par notre partenaire Ariane Etudes.



L'échantillon a été interrogé **du 23 avril 2025 au 15 mai 2025**.



OpinionWay a réalisé cette enquête en appliquant les procédures et règles de la **norme ISO 20252**



Les résultats de ce sondage doivent être lus en tenant compte des marges d'incertitude : 6,5 au plus pour un échantillon de 220 répondants.



Les résultats

opinionway

01



Résultats barométriques

- ✓ *Confiance*
- ✓ *Recrutement*



Synthèse des résultats barométriques - Mai 2025

Un optimisme des dirigeants envers leur entreprise plus mesuré

Malgré les incertitudes économiques en France comme à l'international, **les dirigeants restent majoritairement optimistes quant à l'avenir de leur entreprise** : 87% se disent confiants en mai, contre 89% en avril. **Cependant, cet optimisme se nuance** : seuls 10% des dirigeants se déclarent « très confiants », soit une chute de 17 points, au profit d'une posture plus prudente - « plutôt confiants » - qui progresse de 15 points.

Une rechute brutale de la confiance dans l'économie française

Après une reprise encourageante les mois précédents (de 25% en février à 66% en avril), **la confiance des dirigeants dans l'économie française s'effondre en mai, tombant à 38%** (-28 points). Les inquiétudes s'intensifient : **un tiers des dirigeants (33%) se déclare désormais « très inquiets »**, soit un bond de 32 points.

Tous les secteurs sont affectés, avec un **recul particulièrement marqué dans le secteur des services** (-33 points). En effet, le déficit public continue de se creuser et pourrait atteindre 5,6% du PIB en 2025* - bien au-delà du seuil de 3% fixé par les critères de Maastricht -, laissant présager des mesures de rigueur à venir (hausse d'impôts, réduction des dépenses publiques). Un scénario peu réjouissant, d'autant plus que la croissance reste atone et que le marché du travail peine à redémarrer, avec des chiffres de chômage stagnants et des obstacles persistants liés au manque de compétences et aux rigidités réglementaires.

Le marché de l'emploi : une prudence qui perdure

Les **intentions d'embauche demeurent faibles**, dans la lignée des mois précédents : **8% des entreprises envisageant de recruter dans les 6 prochains mois** (contre 6% en avril et 9% en mars). Cette relative stabilité confirme une tendance prudente installée depuis le début de l'année. Les perspectives de réduction des effectifs restent malgré tout contenues (4% en mai contre 2% en avril).

Une confiance mondiale en fort repli

Après un regain de confiance inattendu en avril (+19 points, atteignant 60%), le mois de mai marque un net repli : **seuls 36% des dirigeants se déclarent confiants** (-24 points). Dans le même temps, **37% des dirigeants se disent « très inquiets »**, une hausse de 33 points par rapport au mois précédent.

Bien que tous les secteurs soient concernés par cette chute de la confiance, les secteurs du commerce et des services accusent des reculs plus prononcés (respectivement -27 et -26 points). Cette dégradation s'inscrit dans un contexte international tendu : ralentissement anticipé de la croissance mondiale selon le FMI qui prend en compte le durcissement des mesures douanières américaines, le krach boursier de début avril et les incertitudes géopolitiques. Les effets concrets des annonces américaines commencent à se faire sentir, et les dirigeants perçoivent ces signaux non plus comme de simples tensions passagères, mais comme pouvant devenir des changements structurels durables.



Indicateurs de confiance

Concernant les perspectives des 6 prochains mois, diriez-vous que vous êtes très confiant, assez confiant, assez inquiet, très inquiet, pour...



220 entreprises



Votre entreprise



L'économie française



L'économie mondiale

% Confiants

87%

38% ↘-28

36% ↘-24

% résultats auprès des entreprises réalisant plus de 50 millions d'euros de CA (base : 100)

88%

42% ↘-28

40% ↘-22

Très confiants ●

Assez confiants ●

Assez inquiets ●

Très inquiets ●

10% ↘-17

77% ↗+15

12%
1%

38% ↘-26

29%

33% ↗+32

36% ↘-24

27% ↘-9

37% ↗+33

% Inquiets

13%

62% ↗+28

64% ↗+24

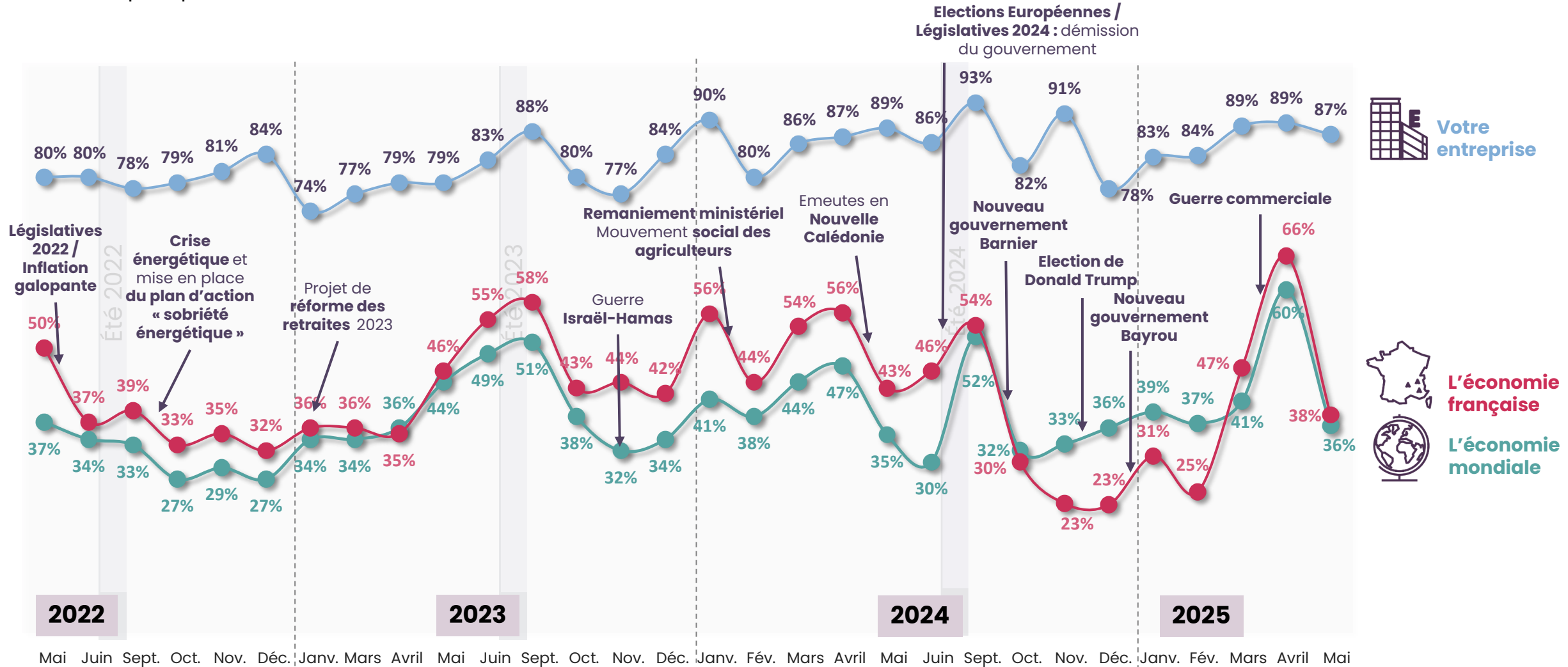


Evolution des indicateurs de confiance

Concernant les perspectives des 6 prochains mois, diriez-vous que vous êtes très confiant, assez confiant, assez inquiet, très inquiet, pour...



220 entreprises





Indicateurs de confiance par secteur d'activité sur les 3 derniers mois

Concernant les perspectives des 6 prochains mois, diriez-vous que vous êtes très confiant, assez confiant, assez inquiet, très inquiet, pour...



220 entreprises



Votre entreprise

	Industrie/Construction			Commerce			Services		
	Mars	Avril	Mai	Mars	Avril	Mai	Mars	Avril	Mai
Base brute	81	84	87	91	87	79	48	49	54
Confiants	84%	87%	86%	92%	92%	89%	92%	91%	87%
Inquiets	16%	13%	14%	8%	8%	11%	8%	9%	13%



L'économie française

	Industrie/Construction			Commerce			Services		
	Mars	Avril	Mai	Mars	Avril	Mai	Mars	Avril	Mai
Base brute	81	84	87	91	87	79	48	49	54
Confiants	36%	↗ 61%	↘ 34%	56%	↗ 70%	↘ 43%	47%	↗ 71%	↘ 38%
Inquiets	64%	↘ 39%	↗ 66%	44%	↘ 30%	↗ 57%	53%	↘ 29%	↗ 62%



L'économie mondiale

	Industrie/Construction			Commerce			Services		
	Mars	Avril	Mai	Mars	Avril	Mai	Mars	Avril	Mai
Base brute	81	84	87	91	87	79	48	49	54
Confiants	35%	↗ 55%	↘ 36%	42%	↗ 64%	↘ 37%	47%	61%	↘ 35%
Inquiets	65%	↘ 45%	↗ 64%	58%	↘ 36%	↗ 63%	53%	39%	↗ 65%

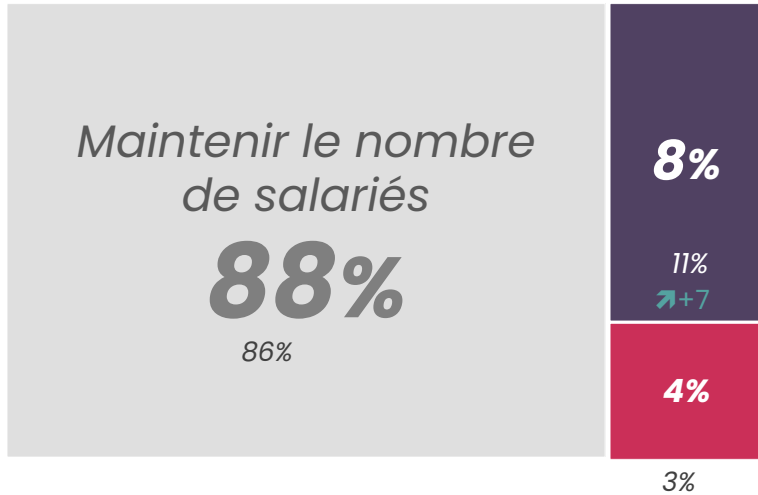


Prévisions de l'évolution de l'emploi salarié à 6 mois



220 entreprises

Au cours des 6 prochains mois, votre entreprise envisage-t-elle de... ?

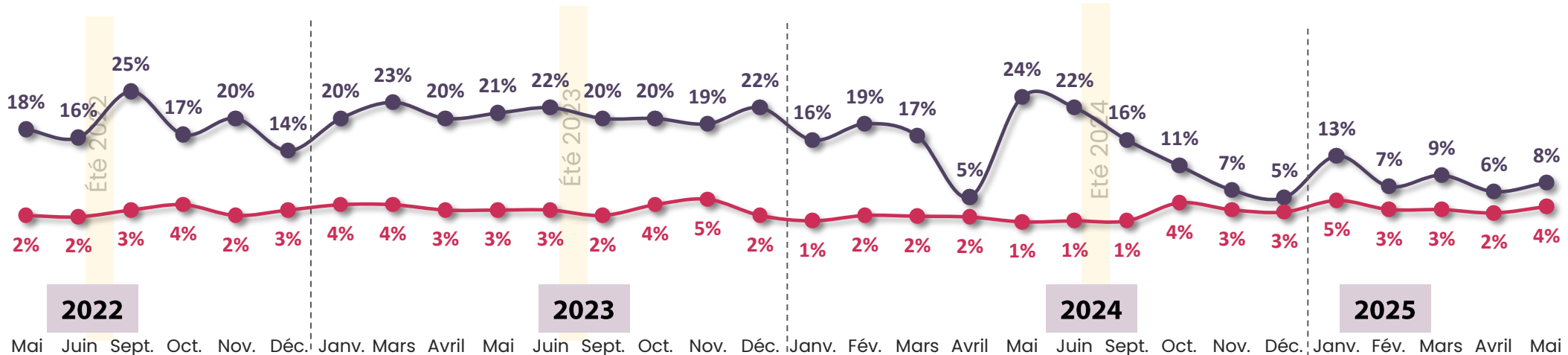


Augmenter le nombre de salariés

Réduire le nombre de salariés

Solde d'emplois salariés* = **+4 points**

*Augmenter - réduire le nombre de salariés



↑ ...augmenter le nombre de salariés

↓ ...réduire le nombre de salariés

02



Questions d'actualité

Conséquences des droits de douane

auprès des entreprises réalisant au minimum 50 millions d'euros de chiffre d'affaires

(Base de 100 répondants)



Synthèse du sujet d'actualité : Conséquences des droits de douane

Des dirigeants plus réticents à investir à l'international

Dans un contexte mondial marqué par une forte baisse de la confiance en l'économie mondiale (-24 points entre avril et mai), les dirigeants se montrent plus prudents quant à leurs ambitions de développement à l'étranger pour les 12 prochains mois. En mai 2025, 24% envisagent d'étendre leur activité à l'international, contre 30% en janvier.

Les décisions de cette frilosité s'expliquent d'une part par les décisions instables et incontrôlées de Donald Trump, d'autre part par un contexte géopolitique qui se tend dans plusieurs régions : en plus de la guerre en Ukraine, vient se rajouter les nouvelles tensions entre l'Inde et le Pakistan (2 puissances nucléaires), et la volonté d'Israël de prendre tout le contrôle de Gaza.

Des préoccupations de plus en plus tournées vers l'international

Alors qu'en début d'année, les inquiétudes portaient principalement sur des enjeux internes - instabilité politique en France (67% en janvier), instabilité budgétaire et fiscale (63% en janvier) - ces préoccupations ont significativement reculé en mai (42% et 27% respectivement). Elles cèdent la place à des inquiétudes tournées vers le contexte mondial : tensions géopolitiques (83%, +45 points par rapport à janvier), contexte économique international (76%, +36 points) et incertitudes réglementaires (50%, +24 points), notamment en lien avec la hausse imprévue des droits de douane américains. Ainsi, 29% des dirigeants expriment leur inquiétude face à cette hausse, avec une crainte d'impacts sur les exportations pour 78% des entreprises - même si ces effets restent modérés pour la majorité d'entre elles (seuls 4% évoquent un impact important à très important).

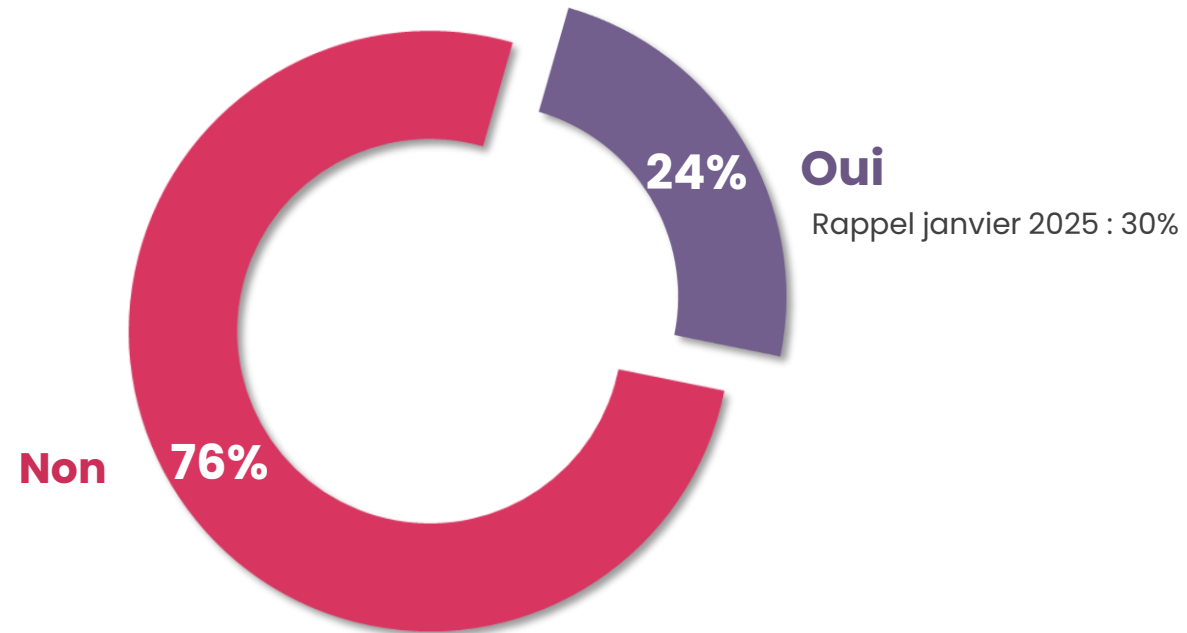
Un impact réel mais contrasté sur les investissements

La hausse des droits de douane affecte directement la chaîne d'approvisionnement de nombreuses entreprises : 61% anticipent des perturbations, notamment sur la disponibilité des matières premières et composants (41%), les coûts (29%) et les délais (20%). Face à cela, 1 entreprise sur 3 a revu ses projets d'investissement : 27% les ont reportés, 16% réorientés et 6% annulés. Pour autant, une majorité (63%) maintient ses projets, illustrant une stratégie différenciée, entre repli tactique et maintien des ambitions malgré les turbulences.

” Développement de l'activité des entreprises à l'international



Avez-vous l'intention de développer votre activité à l'international au cours des 12 prochains mois ?





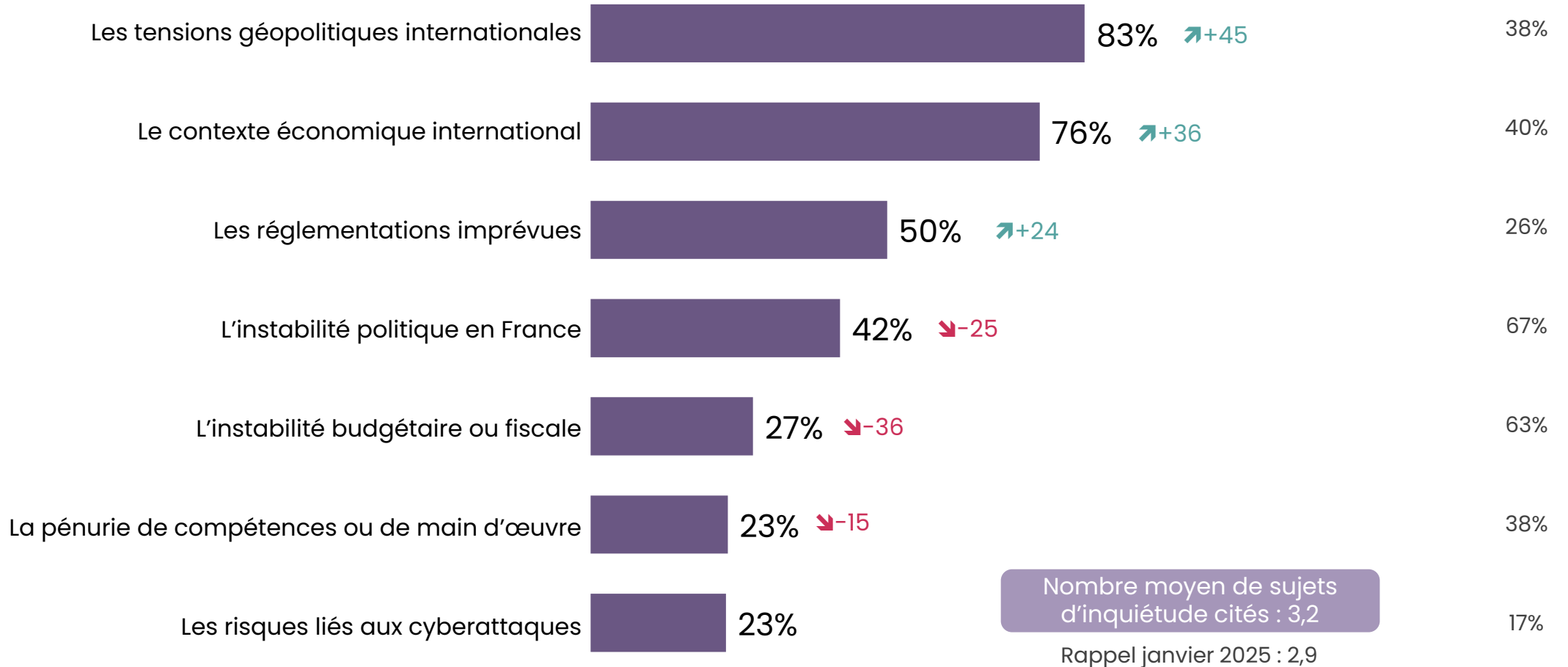
Sujets d'inquiétude pour 2025

Quels sont les sujets d'inquiétude les plus susceptibles d'influencer vos décisions stratégiques en 2025 ?



100 entreprises

Rappel janvier 2025



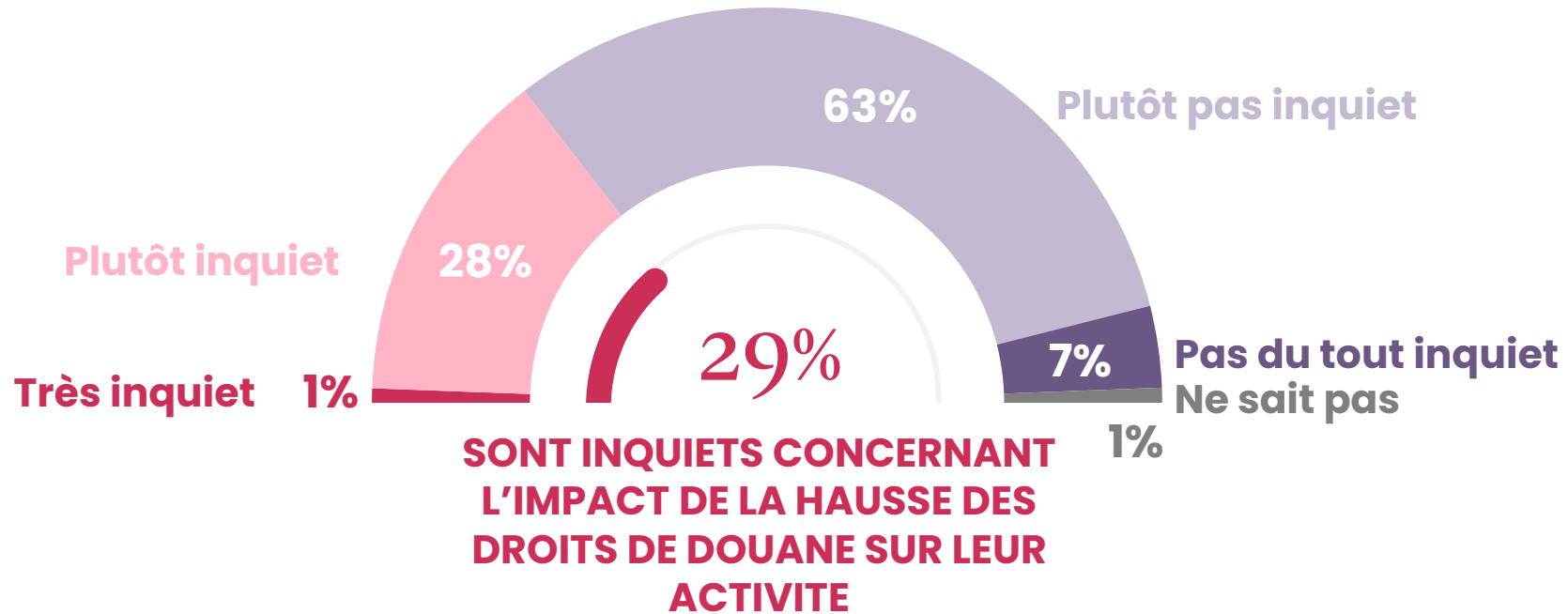


Inquiétude concernant l'impact de la hausse des droits de douane sur leur activité

Globalement, quel est votre niveau d'inquiétude concernant l'impact que pourrait avoir une hausse des droits de douane sur l'activité de votre entreprise ?



100 entreprises





Impact des annonces de Donald Trump sur les exportations

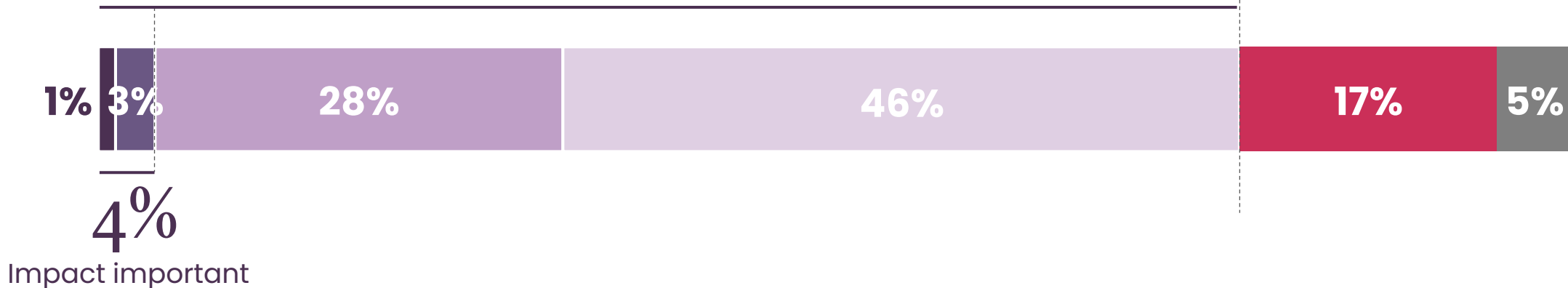
Parlons maintenant des récentes annonces de Donald Trump concernant les droits de douane. Dans quelle mesure ces annonces pourraient-elles impacter vos exportations ?



100 entreprises

● Impact très important ● Impact important ● Impact modéré ● Impact faible ● Pas d'impact ● Pas concerné

78% estiment que ces annonces pourraient impacter leurs exportations



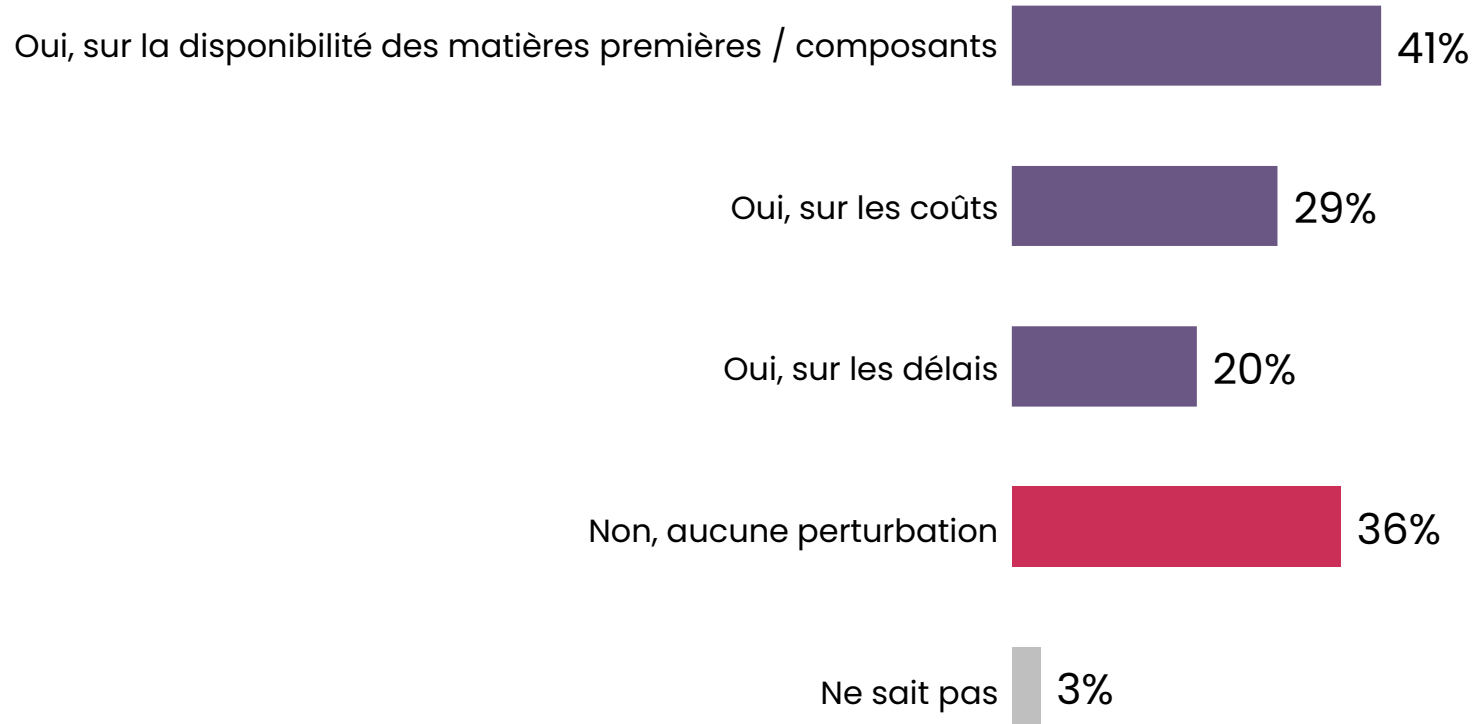


Perturbations dans la chaîne d'approvisionnement en raison des droits de douane

Avez-vous constaté des perturbations dans votre chaîne d'approvisionnement en raison des droits de douane ?



100 entreprises



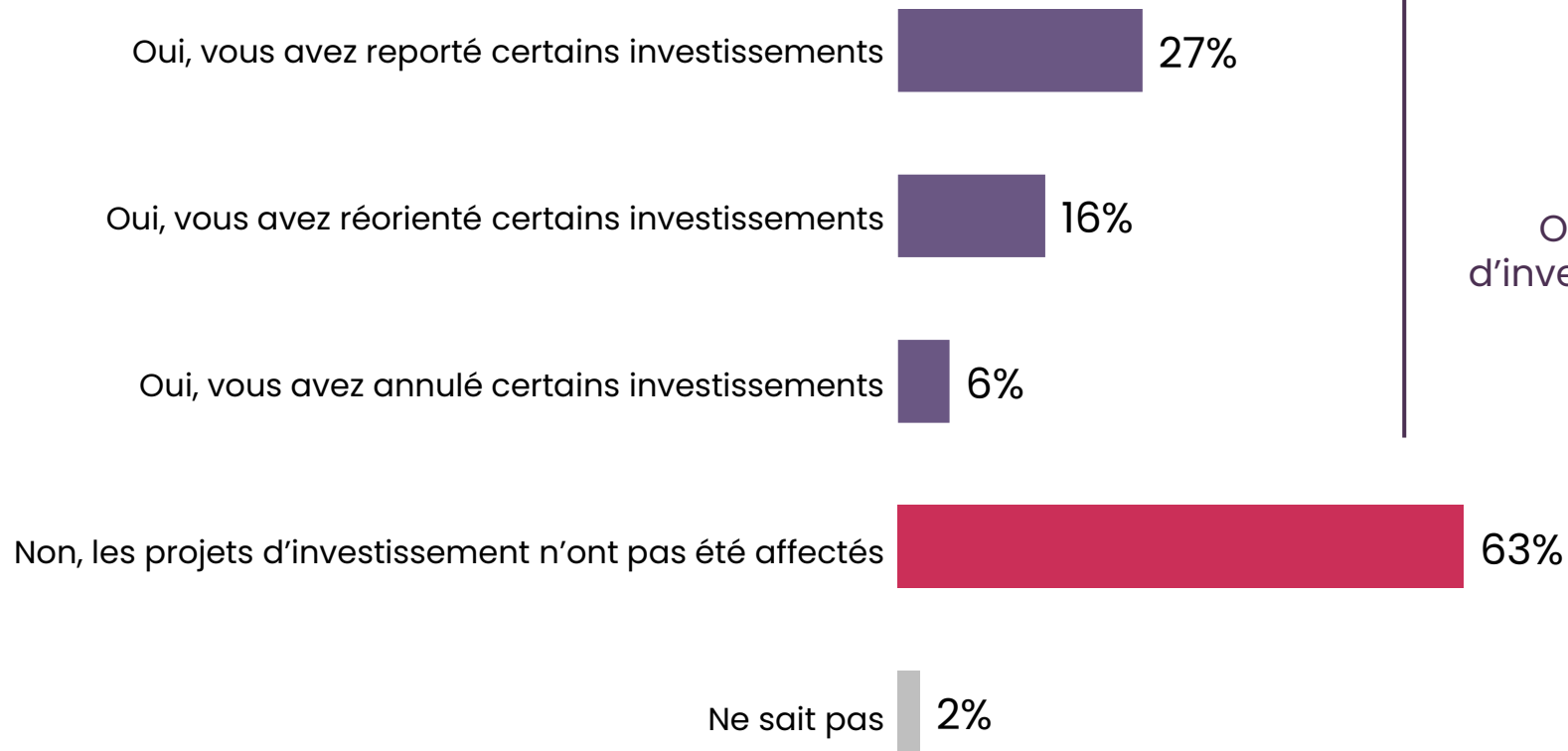
61%
Ont constaté des perturbations dans la chaîne d'approvisionnement

Nombre moyen de perturbations citées : 1,5



Projets d'investissement suite aux annonces de Donald Trump concernant les droits de douane

Les annonces de Donald Trump concernant les droits de douane ont-elles modifié vos projets d'investissement ?



35%
Ont modifié leurs projets d'investissement dû à la hausse des droits de douane

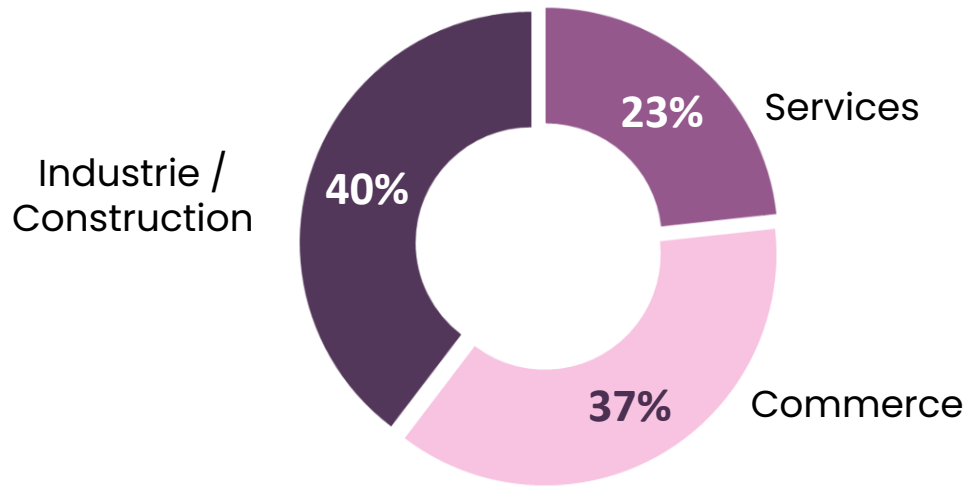
Nombre moyen de perturbations citées : 1,4

” Profil de l'échantillon



220
entreprises

Secteur d'activité



Chiffre d'affaires réalisé en 2024

