

*“opinionway* pour  Grant Thornton  
en partenariat avec *Challenge*s

# BAROMÈTRE DE LA CONFIANCE DES DIRIGEANTS D'ETI

127ème édition – Résultats Juin 2023



**ESOMAR**<sup>23</sup>  
Corporate





# La méthodologie



# “ La méthodologie de l'enquête



Étude quantitative réalisée auprès d'un échantillon de **220 dirigeants d'entreprises** (PDG, DG, DAF, ...) dont le chiffre d'affaires est supérieur à 20 millions d'euros.

La représentativité de l'échantillon a été assurée par un redressement sur les données de **secteurs d'activité** et de **taille salariale**.



L'échantillon a été interrogé par **téléphone sous-système CATI** par notre partenaire Ariane Etudes.



L'échantillon a été interrogé du **30 mai au 16 juin 2023**.



OpinionWay a réalisé cette enquête en appliquant les procédures et règles de la **norme ISO 20252**



Les résultats de ce sondage doivent être lus en tenant compte des marges d'incertitude : 6,5 au plus pour un échantillon de 220 répondants.



**Toute publication totale ou partielle doit impérativement utiliser la mention complète suivante :**  
**« Baromètre Grant Thornton - OpinionWay - Challenges de la confiance dirigeants d'ETI »**  
**et aucune reprise de l'enquête ne pourra être dissociée de cet intitulé.**

Source des résultats de 2011 à 2020 : Observatoire Banque Palatine des PME-ETI

Source des résultats de 2021 et 2022 : Baromètre BDO-OpinionWay-Challenges de la confiance des PME-ETI

A partir de mars 2023 les entreprises de 500 millions d'euros et plus ont été intégrées à l'échantillon

**A partir d'avril 2023 seules les entreprises réalisant un chiffre d'affaires supérieur à 20 millions d'euros ont été retenues**



# L'analyse





# 01

## Résultats barométriques

- ✓ *Confiance*
- ✓ *Recrutement*



# Synthèse des résultats barométriques – Juin 2023

**La confiance des dirigeants envers leur entreprise continue sa progression et atteint son plus haut niveau cette année : toujours très résilients, ils témoignent d'une indéfectible confiance envers leur entreprise qui reste largement supérieure à celle ressentie envers l'économie française et mondiale.**

Après un résultat constant entre avril et mai 2023, la confiance des dirigeants envers leur entreprise reprend son élan observé en début d'année pour atteindre un score de 83 %. Un très bon niveau de confiance poussé essentiellement par un fort taux de « très confiant(e)s » à 11 % - un des plus hauts résultats enregistrés depuis la mise en place du baromètre.

**S'agissant de l'économie française, l'indicateur poursuit son ascension et gagne 9 points en un mois.**

La perspective d'amélioration de l'activité économique ainsi que les grandes orientations en matière de politique industrielle exposées par le Président de la République mettent davantage en confiance les dirigeants d'ETI qui affichent un niveau de confiance en constante amélioration : 55 % vs 46 % en mai et 35 % en avril, ce sont 20 points de plus cumulés sur les deux dernières mesures.

**Par effet ricochet la confiance vis-à-vis l'économie mondiale s'améliore malgré des tensions géopolitiques toujours présentes.**

Toujours faible par rapport aux mesures antérieures au conflit russo-ukrainien, la confiance des dirigeant(e)s envers l'économie mondiale continue sa progression et enregistre une hausse (en tendance) de 5 points lui permettant de se rapprocher du palier des 50 %.

**Les embauches restent hautement envisagées par les dirigeant(e)s d'ETI.**

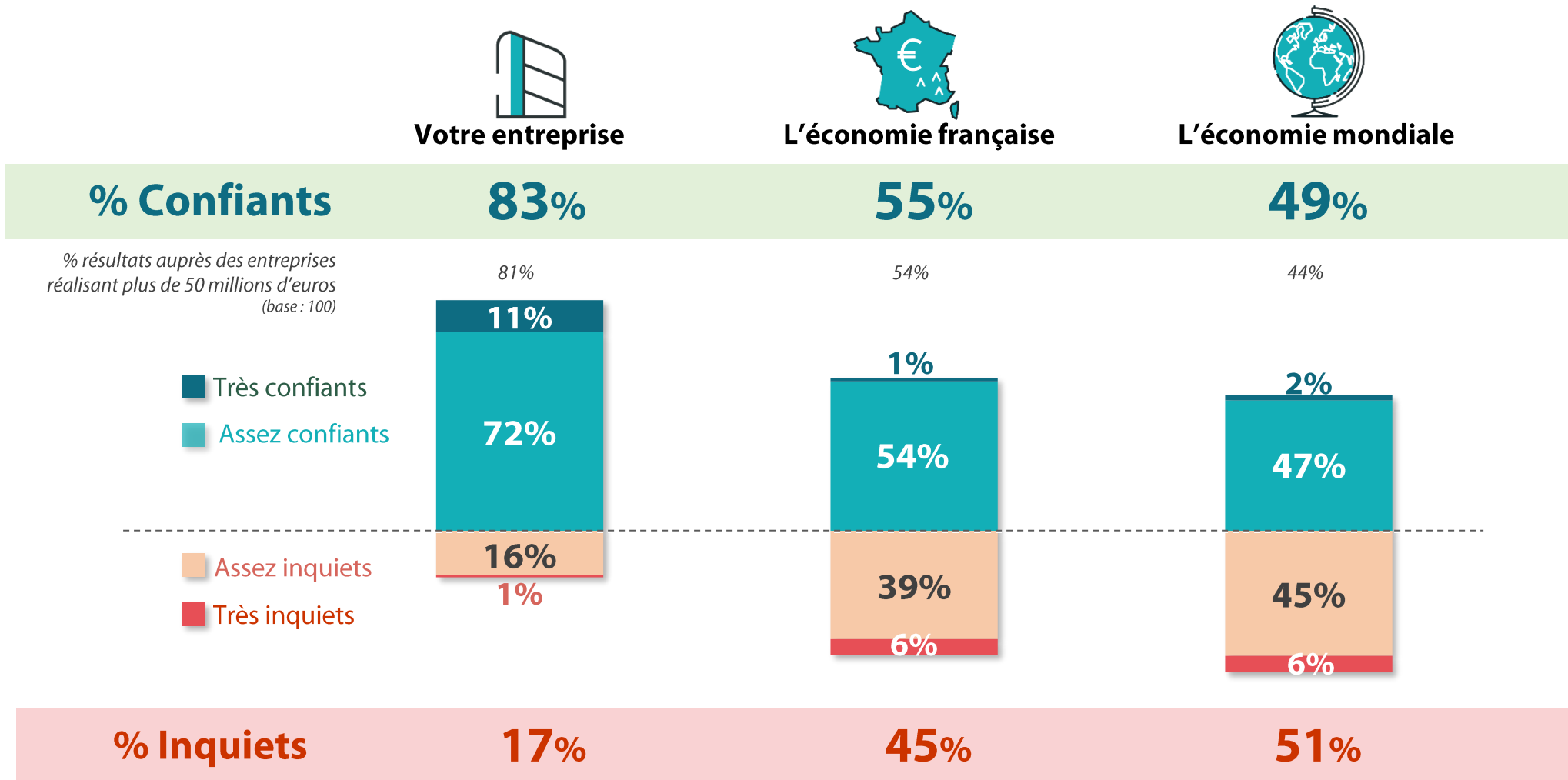
La perspective d'embauche maintient globalement son niveau depuis le début d'année et se situe à 22 % en juin 2023 (+1pt). L'indicateur concernant l'intention de réduire les effectifs stagne quant à lui à 3 %.

# “ Indicateurs de confiance



220 entreprises

Concernant les perspectives des 6 prochains mois, diriez-vous que vous êtes très confiant, assez confiant, assez inquiet, très inquiet, pour...





# Evolution des indicateurs de confiance



220 entreprises

Concernant les perspectives des 6 prochains mois, diriez-vous que vous êtes très confiant, assez confiant, assez inquiet, très inquiet, pour...

- Allègement des restrictions nationales  
- Election de Joe Biden aux Etats-Unis  
- Annonce d'un vaccin au niveau mondial

Annonce 3<sup>ème</sup> confinement

Déconfinement / Vaccination

Variant Omicron - Travail à distance obligatoire dès que possible

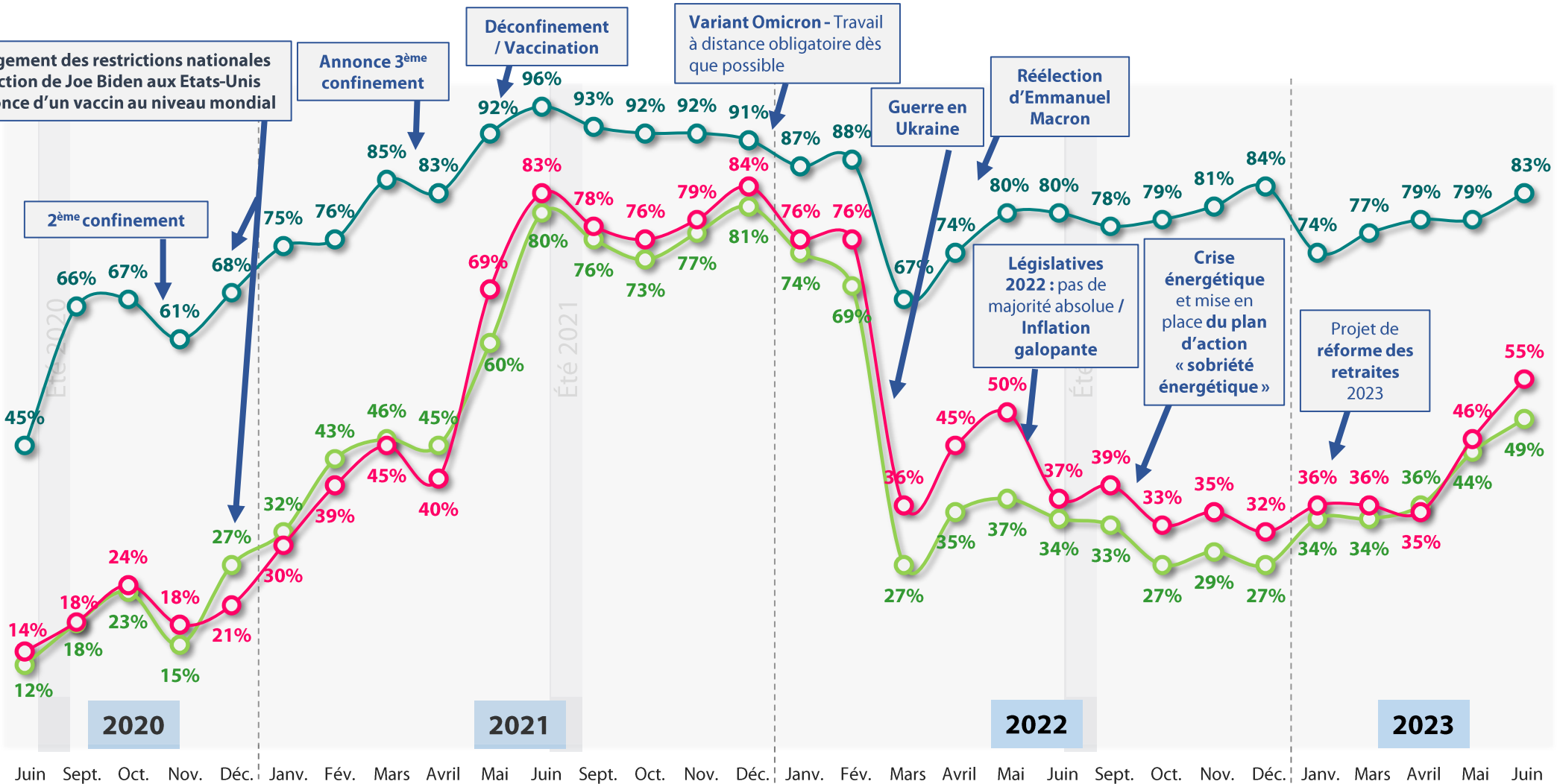
Réélection d'Emmanuel Macron

Guerre en Ukraine

Législatives 2022 : pas de majorité absolue / Inflation galopante

Crise énergétique et mise en place du plan d'action « sobriété énergétique »

Projet de réforme des retraites 2023



Votre entreprise

L'économie française

L'économie mondiale

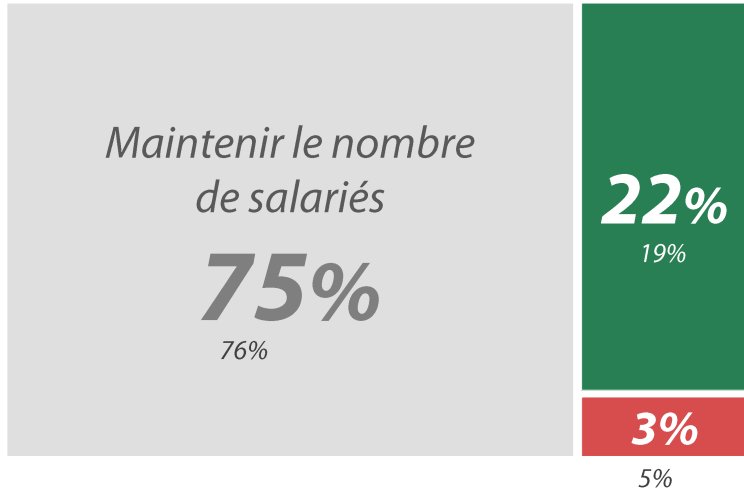


# Prévisions de l'évolution de l'emploi salarié à 6 mois



220 entreprises

Au cours des 6 prochains mois, votre entreprise envisage-t-elle de... ?

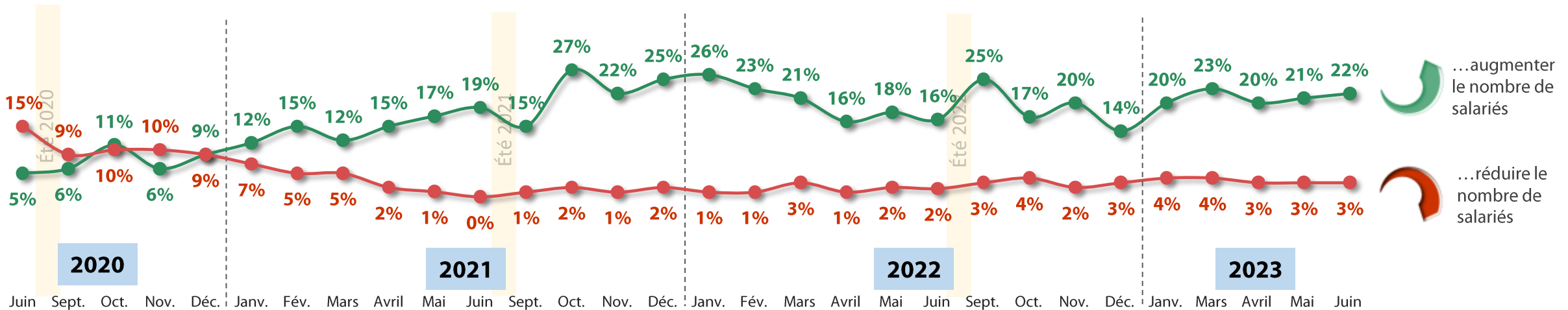


Augmenter le nombre de salariés

Solde d'emplois salariés\* = **+19 points**

\*Augmenter - réduire le nombre de salariés

Réduire le nombre de salariés



...augmenter le nombre de salariés

...réduire le nombre de salariés

% : présentation des résultats auprès des entreprises réalisant plus de 50 millions d'euros (base : 100)

Pas d'évolutions significatives par rapport à la vague précédente



# 02

## Questions d'actualité

*Intelligence stratégique*

auprès des entreprises réalisant au minimum 50 millions d'euros de chiffre d'affaires  
(Base de 100 répondants)



# Synthèse du sujet d'actualité : Intelligence stratégique

Au sein des ETI Françaises, les études d'intelligence stratégique sont principalement conduites dans un souci d'optimisation des risques et de croissance :

- **identifier et analyser des risques** en lien avec un projet (51 %)
- **identifier de nouvelles opportunités de développement** (48 %)

Assez logiquement, les études permettant d'approfondir et de renforcer l'expertise de l'entreprise et de mesurer les risques en amont de décisions stratégiques sont les plus largement menées :

- **études sectorielles : 76 % les réalisent, dont 29 % régulièrement**
- **due diligences approfondies : 68 % les réalisent, dont 16 % fréquemment.**

Pour la conduite de ces études, les ETI privilégient majoritairement **les compétences internes (63%)** au dépend des spécialistes (prestataires ou base de données). A noter que 13% des ETI ne réalisent jamais d'études stratégiques.

Et enfin, concernant le process d'évaluation des risques liés aux tiers (clients, fournisseurs et intermédiaires); **un peu plus des ¾ des ETI ont une procédure déjà en place ou en cours de finalisation.**



# Contextes d'une étude d'intelligence stratégique



100 entreprises

Dans quel(s) contexte(s) avez-vous besoin d'une étude d'intelligence stratégique pour sécuriser votre prise de décision ?

Plusieurs réponses possibles – le total des réponses est supérieur à 100%

**Identification et analyse des risques en lien avec un projet** 51%

**Identification de nouvelles opportunités de développement** 48%

Entrée en relation d'affaires avec un nouveau fournisseur ou nouveau client 36%

Vérification d'un potentiel partenaire commercial 15%

Implantation dans un nouveau pays 8%

Autres contextes 7%

Nombre moyen de contextes cités : 1,6

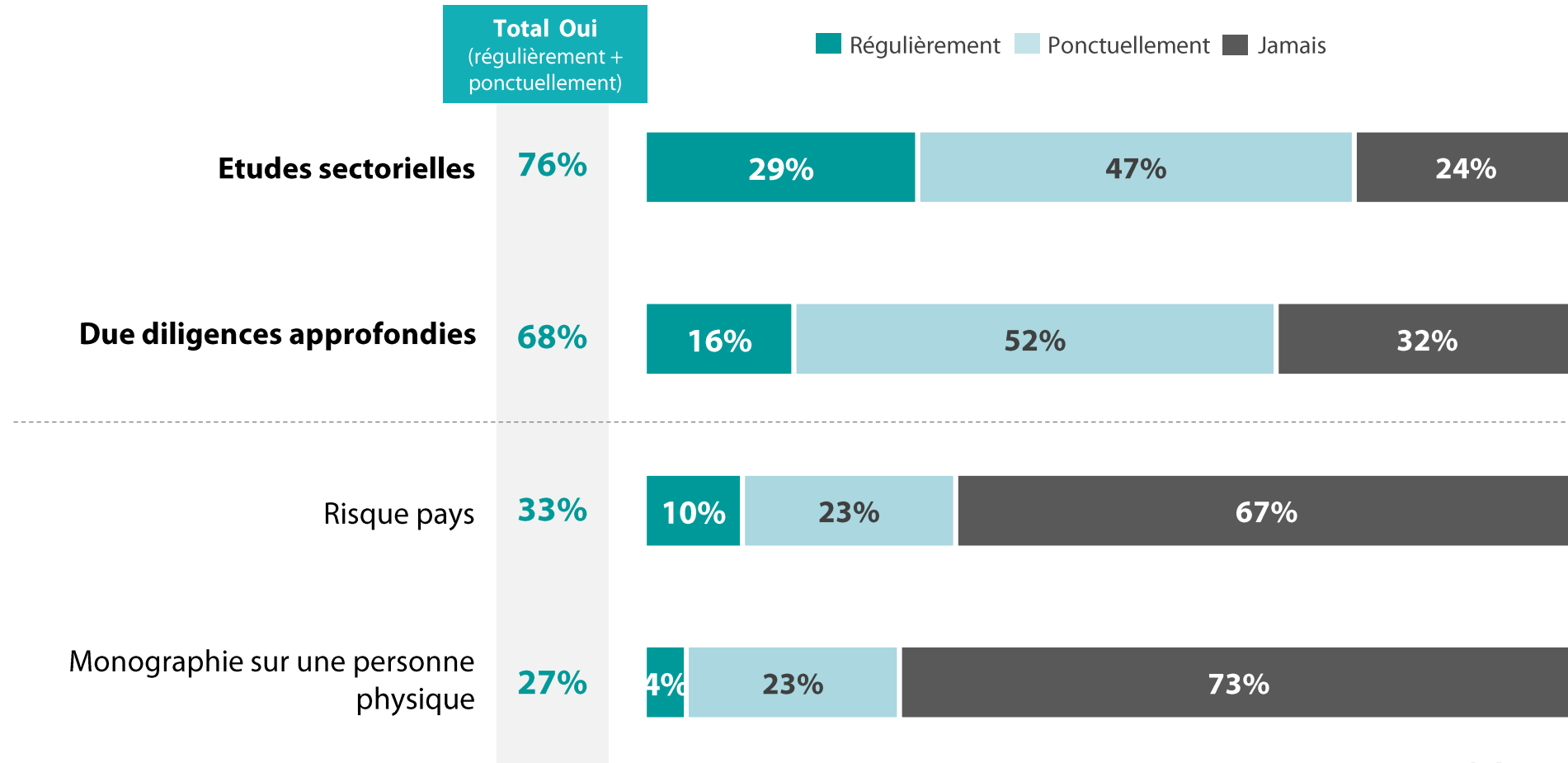


# Fréquence des études d'intelligence stratégique



100 entreprises

A quelle fréquence réalisez-vous les types d'étude d'intelligence stratégique suivants ?



**Ne réalise aucune des études d'intelligence stratégique citées : 13 %**



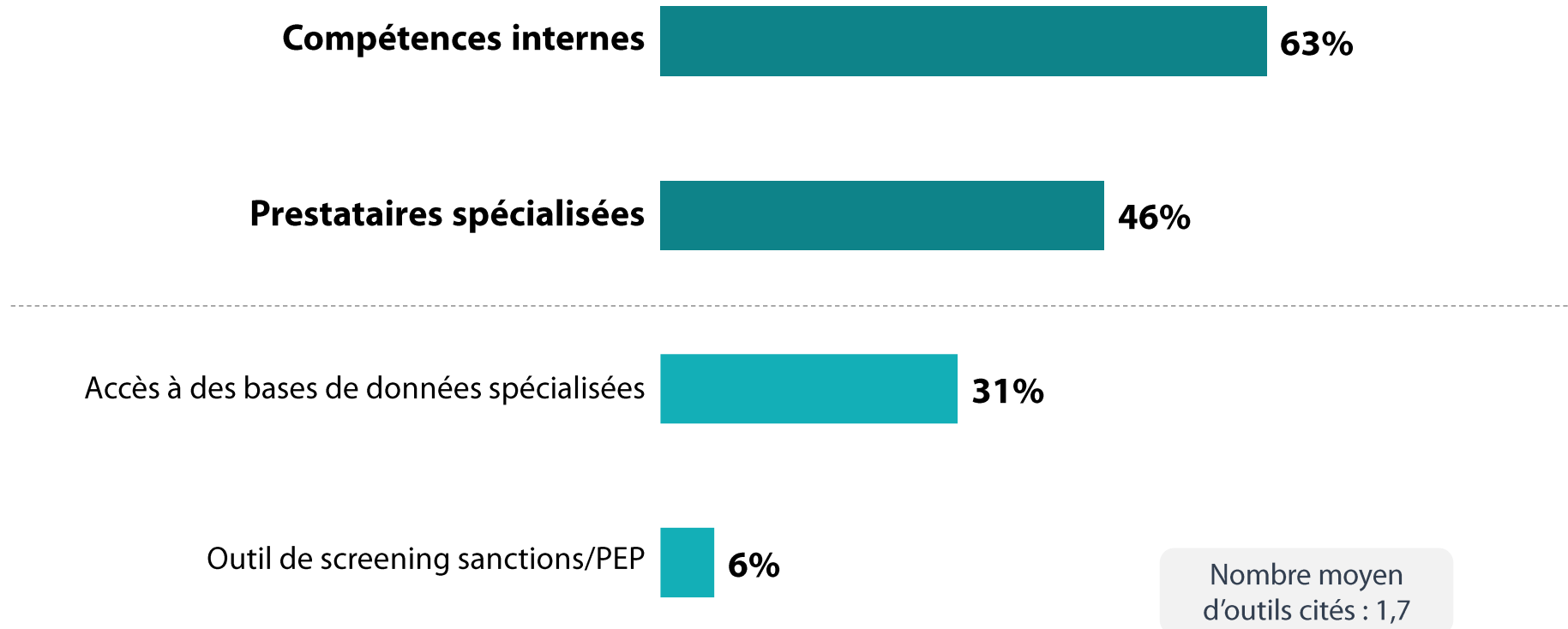
# Outils utilisés pour mener à bien les études d'intelligence stratégique



100 entreprises

Quels sont les outils que vous utilisez pour mener à bien vos études d'intelligence stratégique ?

Plusieurs réponses possibles - le total des réponses est supérieur à 100%



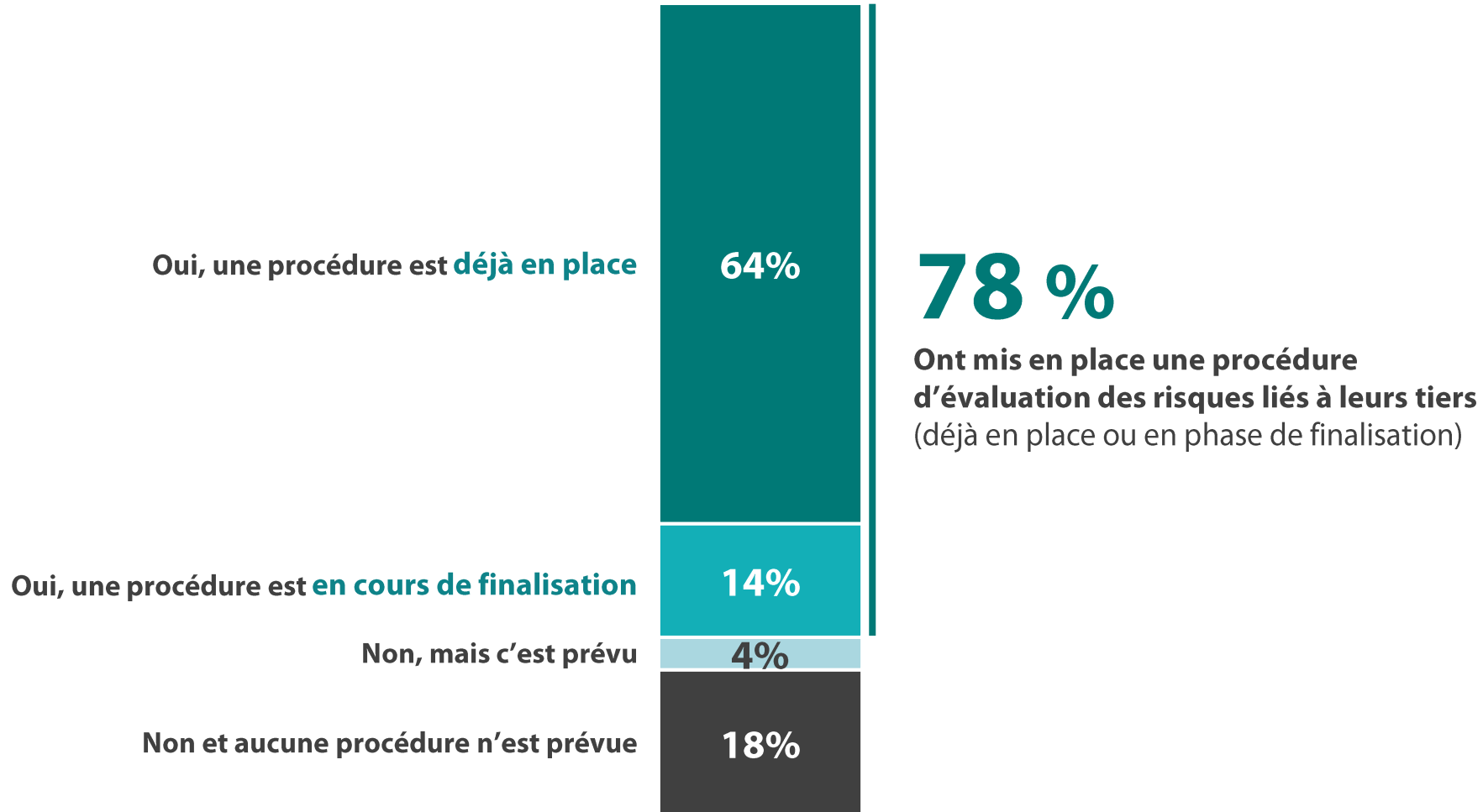


# Mise en place d'une procédure d'évaluation des risques liés aux tiers



100 entreprises

Votre entreprise a-t-elle mis en place une procédure d'évaluation des risques liés à ses tiers (clients, fournisseurs, intermédiaires) ?





# Profil de l'échantillon

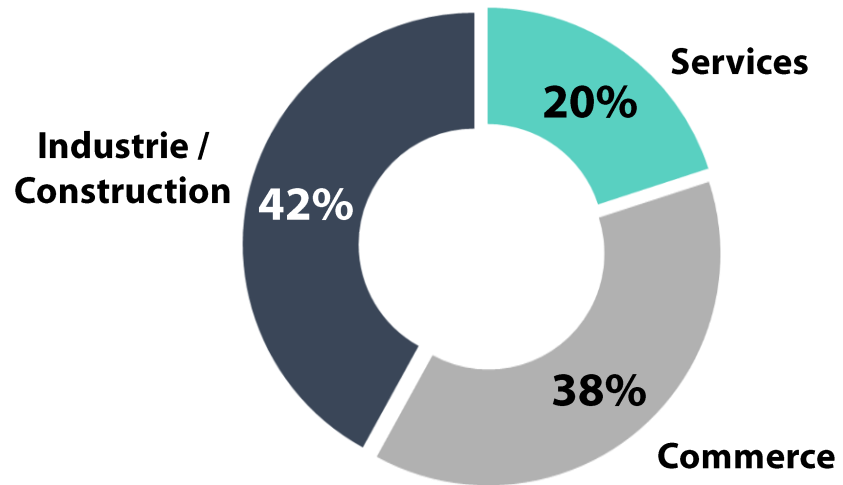


# “ Profil de l'échantillon

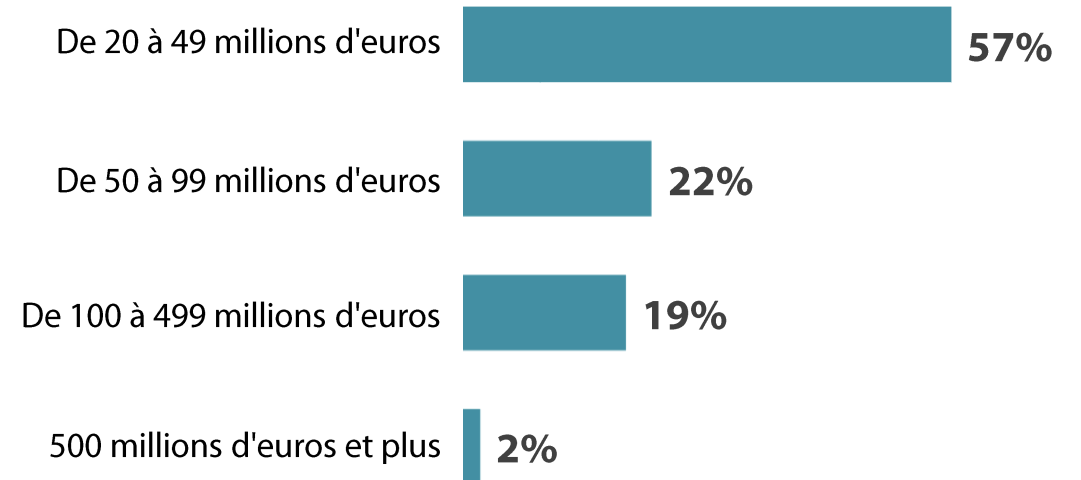


220 entreprises

Secteur d'activité de l'entreprise



Quel est approximativement le chiffre d'affaires que vous avez réalisé en 2022 en millions d'euros ?



# WE ARE DIGITAL !

**Fondé en 2000 sur cette idée radicalement innovante pour l'époque, OpinionWay a été précurseur dans le renouvellement des pratiques de la profession des études marketing et d'opinion.**

Forte d'une croissance continue depuis sa création, l'entreprise n'a eu de cesse de s'ouvrir vers de nouveaux horizons pour mieux adresser toutes les problématiques marketing et sociétales, en intégrant à ses méthodologies le Social Média Intelligence, l'exploitation de la smart data, les dynamiques créatives de co-construction, les approches communautaires et le storytelling.

Aujourd'hui OpinionWay poursuit sa dynamique de croissance en s'implantant géographiquement sur des zones à fort potentiel que sont l'Europe de l'Est et l'Afrique.



## RENDRE LE MONDE INTELLIGIBLE POUR AGIR AUJOURD'HUI ET IMAGINER DEMAIN

**C'est la mission qui anime les collaborateurs d'OpinionWay et qui fonde la relation qu'ils tissent avec leurs clients.**

Le plaisir ressenti à apporter les réponses aux questions qu'ils se posent, à réduire l'incertitude sur les décisions à prendre, à tracker les insights pertinents et à co-construire les solutions d'avenir, nourrit tous les projets sur lesquels ils interviennent.

Cet enthousiasme associé à un véritable goût pour l'innovation et la transmission expliquent que nos clients expriment une haute satisfaction après chaque collaboration - 8,9/10, et un fort taux de recommandation – 3,88/4.

Le plaisir, l'engagement et la stimulation intellectuelle sont les trois mantras de nos interventions.





**RESTONS CONNECTÉS !**

[www.opinion-way.com](http://www.opinion-way.com)



**Envie d'aller plus loin ?**

Recevez chaque semaine nos derniers résultats d'études dans votre boîte mail en vous abonnant à notre

**[newsletter !](#)**

**“opinionway**

15 place de la République  
75003 Paris

PARIS  
CASABLANCA  
ALGER  
VARSOVIE  
ABIDJAN

**vos contacts**

**Stéphane Lefebvre-Mazurel**

Directeur Général Adjoint  
+33 1 81 81 83 48 / +33 6 76 92 66 43  
[slefebvre@opinion-way.com](mailto:slefebvre@opinion-way.com)

**Yasmina Sehaqui**

Chef de projet  
+33 1 81 81 83 61  
[ysehaqui@opinion-way.com](mailto:ysehaqui@opinion-way.com)